



**Chula**  
Chulalongkorn University

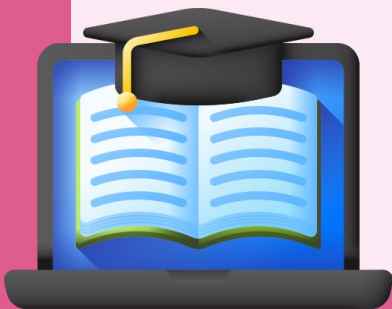
# การปรับเปลี่ยนรูปแบบการบริหารจัดการและการจัด การเรียนการสอนในรายวิชาศึกษาทั่วไป (GenEd)

วันที่ 6 กรกฎาคม 2566 เวลา 10:00-12:00 น.

วิทยากร โดย

**รองศาสตราจารย์ ดร. สุวิธิดา จรุงเกียรติกุล**

(ผู้อำนวยการศูนย์การศึกษาทั่วไป จุฬาลงกรณ์มหาวิทยาลัย)



- ความเป็นมาของศูนย์การศึกษาทั่วไป จุฬาลงกรณ์มหาวิทยาลัย
- นโยบายและการดำเนินงาน
  - **การปรับเปลี่ยนการเรียนการสอนรายวิชาศึกษาทั่วไป จุฬาฯ**
  - ตัวอย่างแนวปฏิบัติที่ดี (Good Practices)
- แนวทางการทำงานร่วมกับภาคีเครือข่าย
- แผนการดำเนินงานในอนาคต
- สะท้อนคิด/ Q&A



**ความเป็นมาของ  
ศูนย์การศึกษาทั่วไป จุฬาฯ  
จากอดีต ถึง ปัจจุบัน**

# ความเป็นมาศูนย์การศึกษาทั่วไป จุฬาลงกรณ์มหาวิทยาลัย

**ปี พ.ศ. 2519**

เริ่มจัดตั้งโครงการการศึกษาทั่วไป  
เดือนมิถุนายน 2519

**ปี พ.ศ. 2520**

เปิดสอนเป็นแบบสหสาขา  
ครั้งแรกในปีการศึกษา 2520

**ปัจจุบัน (พ.ศ. 2566)**

เริ่มปรับปรุงหลักสูตรตามเกณฑ์มาตรฐาน  
หลักสูตรระดับปริญญาตรี พ.ศ. 2565

## หน้าที่

- พิจารณาหลักสูตรวิชาศึกษาทั่วไปให้เป็น  
มาตรฐานเดียวกันทั้งมหาวิทยาลัย

เป้าหมายสำคัญ : รู้ลึก, รู้รอบ กอปร

## คุณธรรม

- เน้นให้นิสิตมีความรู้ความเข้าใจใน  
สาขาวิชาอื่น ๆ นอกเหนือจากวิชาชีพของ  
ตน
- ประยุกต์ใช้เพื่อเสริมสร้างวิชาชีพ และ  
ดำรงในสังคม เน้นปลูกฝังคุณธรรมตาม  
ปณิธานมหาวิทยาลัย

การจัดหลักสูตรระยะแรก ยึดเกณฑ์ของ  
ทบวงมหาวิทยาลัย ปี พ.ศ. 2517 - ปัจจุบัน

- แบ่งออกเป็น 30 หน่วยกิต 4 หมวดวิชา  
ประกอบด้วย
  - **วิทยาศาสตร์และคณิตศาสตร์**
  - **มนุษยศาสตร์**
  - **สหศาสตร์**
  - **สังคมศาสตร์**ภาษาต่างประเทศ  
หมวดละไม่น้อยกว่า 6 หน่วยกิต

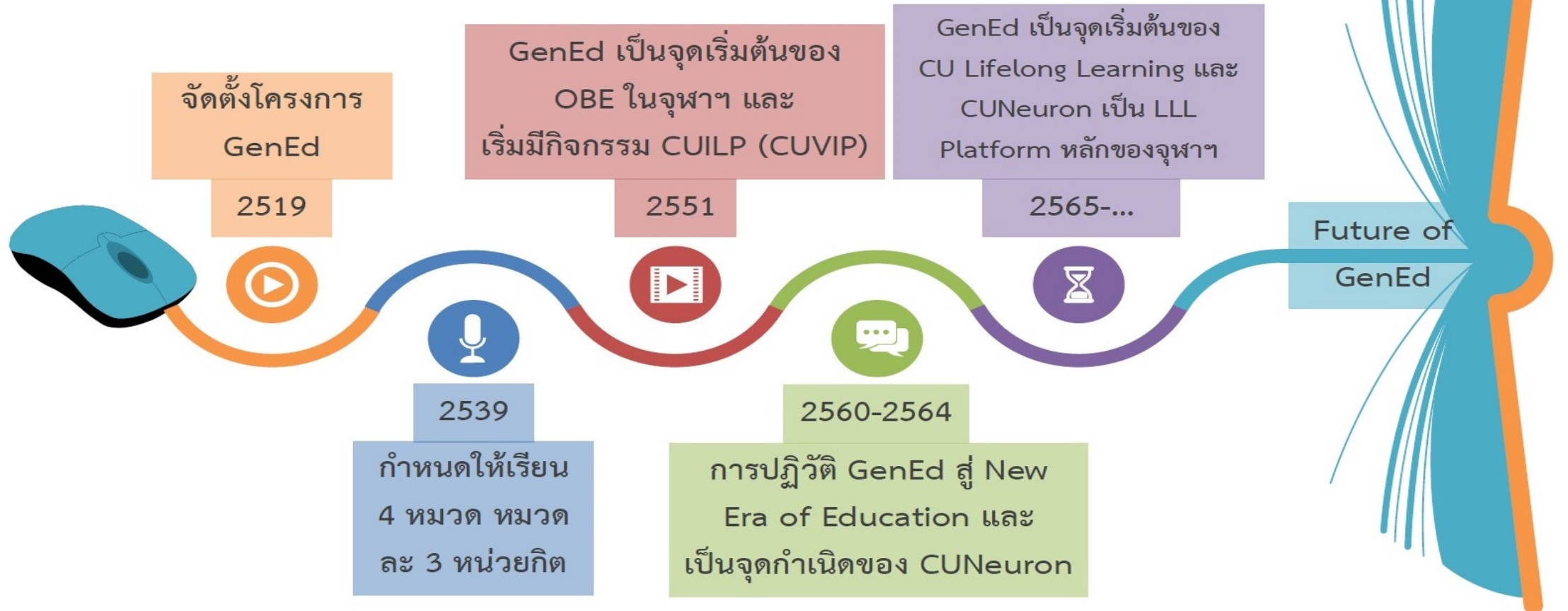
ความเปลี่ยนแปลงของการเรียนรายวิชาศึกษาทั่วไป  
(GenEd) ตั้งแต่ภาคต้น ปีการศึกษา 2566  
(นิสิตรหัส 66 เป็นต้นไป)

- เรียนวิชา GenEd 12 หน่วยกิต เลือกเรียน GenEd หมวด  
ใดก็ได้ (ยกเว้นการบังคับเรียนในลักษณะการเลือกหมวด  
-- สลายหมวดการเรียน)
- ปรับเปลี่ยนการประเมินผล (ตัดเกรด) รายวิชา GenEd  
เป็น S/U ทุกรายวิชา
- ทุกชั้นปี สามารถเลือกรายวิชา GenEd ที่สังกัด  
คณะของตนเองได้

# พัฒนาการ GenEd Chula

ที่มา: ผศ.ทพ.ดร.ศุภชัย ชื่นจิตรงษา (2565); การศึกษาทั่วไป จุฬาลงกรณ์มหาวิทยาลัย (อดีต ปัจจุบัน และอนาคต), 21 ม.ค. 2565

## ยุคต่างๆ ของการศึกษาทั่วไป จุฬาลงกรณ์มหาวิทยาลัย



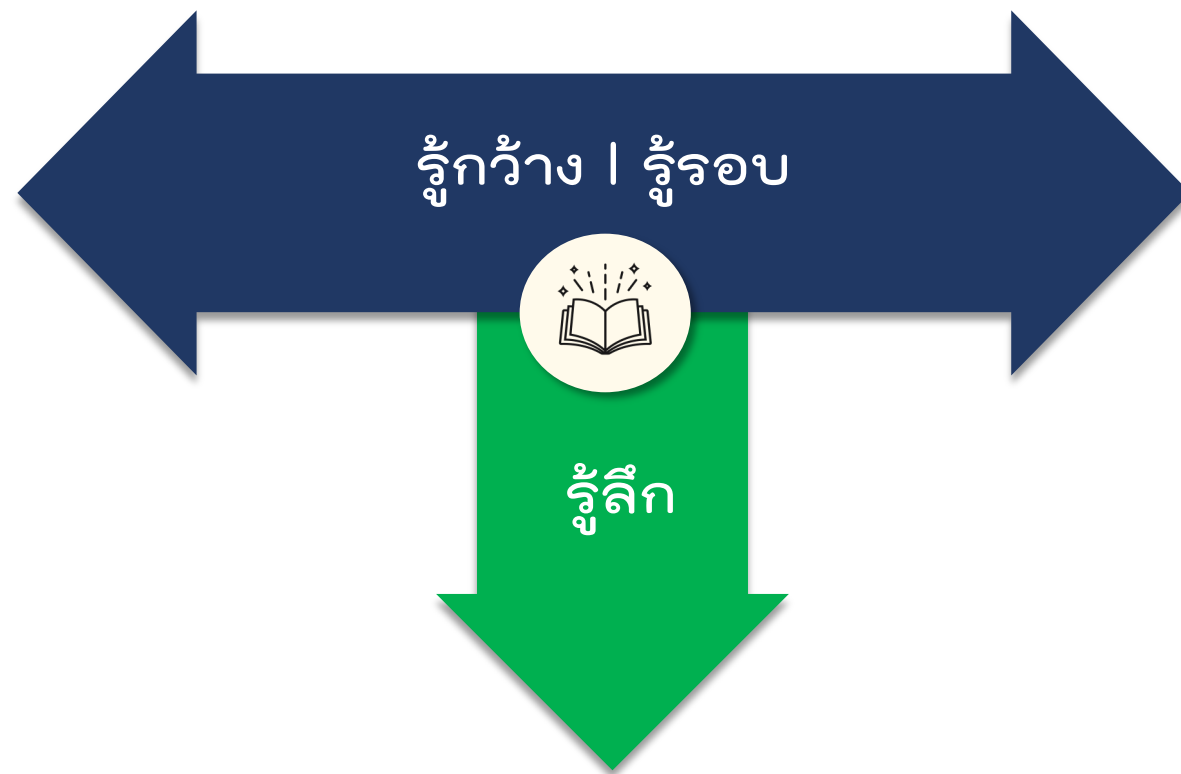
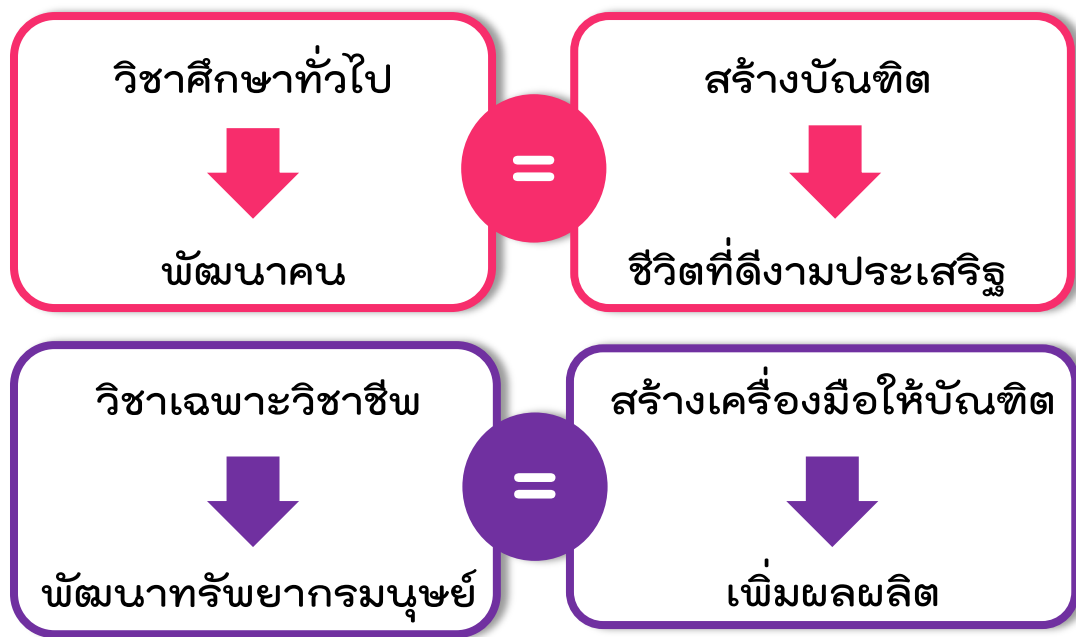


## ความหมายของหมวดวิชาศึกษาทั่วไปใหม่ ตามนโยบายกฎกระทรวงมาตรฐานหลักสูตรระดับอุดมศึกษา พ.ศ. 2565

วิชาศึกษาทั่วไป หมายถึง หมวดวิชาที่เสริมสร้างความเป็นมนุษย์ให้พร้อมสำหรับโลกในปัจจุบันและอนาคต เพื่อให้เป็นบุคคลผู้ใฝ่รู้และมีทักษะที่จำเป็นสำหรับศตวรรษที่ 21 อย่างครบถ้วน เป็นผู้ตระหนักรู้ถึงการบูรณาการศาสตร์ต่าง ๆ ในการพัฒนาหรือแก้ไขปัญหา เป็นผู้ที่สามารถสร้างโอกาสและคุณค่าให้ตนเองและสังคม รู้เท่าทันการเปลี่ยนแปลงของสังคมและของโลก เป็นบุคคลที่ดำรงตนเป็นพลเมืองที่เข้มแข็ง มีจริยธรรมและยึดมั่นในสิ่งที่ถูกต้อง รู้คุณค่าและรักชาติกำเนิดร่วมมือร่วมพลังเพื่อสร้างสรรค์ และพัฒนาสังคมอย่างยั่งยืน และเป็นพลเมืองที่มีคุณค่าของสังคม

การปรับเปลี่ยนเรื่องหน่วยกิตเกี่ยวกับหมวดวิชาจัดการศึกษาทั่วไป เดิมมี 30 หน่วยกิต ปรับลดเหลือเพียง 24 หน่วยกิต โดยต้องแสดงการวัดประเมินผลที่สะท้อนการบรรลุผลลัพธ์การเรียนรู้ของผู้เรียนที่สอดคล้องกับปรัชญาและวัตถุประสงค์ของการจัดการศึกษาทั่วไปได้อย่างชัดเจน

# รายวิชาการศึกษาทั่วไป (General Education)



**นโยบายและ  
การดำเนินงานกิจกรรม  
ของศูนย์การศึกษาทั่วไป จุฬา**

**๑**

# นโยบายและกิจกรรมของศูนย์การศึกษาทั่วไป จุฬาลงกรณ์มหาวิทยาลัย



**Goal 2566**

top 3 in ASEAN ในการสร้างผลกระทบต่อสังคม  
top 200 QS world university rankings



## Innovations for society

สร้างและพัฒนาคน, สร้างสรรค์องค์ความรู้และนวัตกรรม, ชี้นำขับเคลื่อนสังคมไทยและสังคมโลก  
Future leader, Impactful Research and innovation, Sustainability

## องค์การศึกษาด้านการศึกษาทั่วไป และทักษะชีวิต ชี้นำในระดับชาติ ที่ตอบโจทย์ความต้องการของประเทศ

สร้างระบบการสอน คัดกรองและส่งเสริมโรงเรียนสำหรับประชาชน หารายได้ให้มหาวิทยาลัย, จัดการเรียนการสอน สร้างรายวิชา ควบคุมคุณภาพ สนับสนุนกิจกรรม

## CU Neuron

ระบบสนับสนุนการเรียนการสอน online รายวิชา GenEd /กิจกรรม CUVIP , certificate, ธนาคารเครดิต, สะสมการเรียนรู้รายบุคคล, เทียบโอนหน่วยกิต, เรียนล่วงหน้า

พัฒนาคอร์สเรียนออนไลน์

เพิ่มกลุ่มผู้เรียน

สร้างความร่วมมือกับเครือข่าย

สร้างรายได้

### งานวิชาการและประกันคุณภาพ

การจัดการเรียนการสอนที่มีคุณภาพทั้งในและนอกหลักสูตร สามารถรองรับผู้เรียนที่เป็นนิสิต นักเรียน และบุคคลทั่วไป

### งานส่งเสริมวิชาการและเทคโนโลยีการศึกษา

ความยั่งยืนของระบบ CU Neuron มีรายวิชาที่ตอบโจทย์ทักษะในศ.ที่ 21 บรรจุอยู่ในระบบฯ รายวิชาศึกษาทั่วไปมีการใช้ LMS มากขึ้น และสร้างการรับรู้เกี่ยวกับงานของศูนย์ฯ ให้กับประชาคมจุฬาฯ และบุคคลทั่วไปให้ทราบโดยทั่วกัน

### งานบริหารและกายภาพ

สนับสนุนงานของศูนย์ฯ ทุกส่วนงานให้สามารถดำเนินการได้อย่างคล่องตัวและมีประสิทธิภาพ

ระบบการจัดการเรียนรู้  
ตลอดชีวิตที่มีคุณภาพและ  
ตอบสนองความต้องการ  
ของกลุ่มเป้าหมายและสังคม

... Towards LLL with GenEd  
CU (Learning Solution for  
All)



**MISSION**



จัดการเรียนการสอน  
สร้างรายวิชา  
ควบคุมคุณภาพ  
สนับสนุนกิจกรรม และความ  
ร่วมมือกับเครือข่าย

# The Future Mission: General Education, Chulalongkorn

## Credits University

**21<sup>st</sup> Skill School** (Online + Offline)

**New Subjects** (SDG , Future readers)

**Online Platform** (Outsource, CU-In house Platform)



Students

Non-students

## Non-credit

CU targets: การมีส่วนร่วมทางสังคม การสร้างรายได้ ยกระดับศูนย์ ฯ สื่อให้มีความสุข

**การปรับเปลี่ยนการเรียน  
การสอนรายวิชาศึกษา  
ทั่วไป จุฬาฯ**

## • ความเป็นมา

- ศูนย์การศึกษาทั่วไปรวบรวมข้อมูลและข้อคิดเห็นจาก 4 ส่วน คือ (1) นิสิต (2) อาจารย์ผู้สอนรายวิชาศึกษาทั่วไป (3) ที่ปรึกษา เครือข่าย นักวิชาการ และผู้ทรงคุณวุฒิด้านการศึกษาทั่วไป และ (4) วิเคราะห์ ข้อมูลการจัดการเรียนการสอนรายวิชาศึกษาทั่วไปจากมหาวิทยาลัยอื่น ทั้งภายในและภายนอกประเทศ
- นำเสนอต่อคณะกรรมการวิชาการ วันที่ 13 กันยายน 2565
- นำเสนอต่อที่ประชุมเครือข่ายรองคณบดีฝ่ายวิชาการ/ บัณฑิตศึกษา และผู้อำนวยการฝ่ายวิชาการ วันที่ 20 กันยายน 2565
- นำเสนอต่อที่ประชุมคณบดี วันที่ 26 ตุลาคม 2565
- นำเสนอต่อคณะกรรมการนโยบายวิชาการ วันที่ 1 พฤศจิกายน 2565
- นำเสนอประเด็นเชิงปฏิบัติต่อที่ประชุมเครือข่ายรองคณบดีฝ่ายวิชาการ/ บัณฑิตศึกษา และผู้อำนวยการฝ่ายวิชาการ วันที่ 15 พฤศจิกายน 2565

## • การสื่อสารทุกคนที่เกี่ยวข้องที่ดำเนินการไปแล้ว

- จัดทำสื่อประชาสัมพันธ์เพื่อเผยแพร่ให้ประชาคม จุฬาฯ 1 รับทราบโดยทั่วกัน (Info/Poster)
- ส่งจดหมาย ที่ อว 64.2.12/0319 วันที่ 7 มีนาคม 2566 เรื่อง การปรับเปลี่ยนรูปแบบการบริหารจัดการและการจัดการเรียนการสอนในรายวิชา ศึกษาทั่วไป ระยะที่ 1 (Reforming CU General Education Phase 1) ส่งไปยังคณะ/ศูนย์ 1
- จัดทำ VDO/และคลิปจาก influencer
- ชี้แจงข้อมูลการเปลี่ยนแปลงในการประชุมสัมมนา ผู้สอน ภาคปลาย ปี 2565 เมื่อวันที่ 3 เมษายน 2566

# แผนการดำเนินการ Reforming Chula General Education

รายละเอียด	ปีการศึกษา 2566	ปีการศึกษา 2567	หลักสูตรปรับปรุง เกณฑ์อว. 2565
ยกเลิกการบังคับให้เรียน GenEd 4 หมวด หมวดละ 1 รายวิชา และปรับเป็นให้เลือกรเรียน GenEd ให้ครบ 4 รายวิชา ตามความเห็นชอบของอาจารย์ที่ปรึกษา	✓ (เริ่มใช้กับนิสิตรหัส 66 เป็นต้นไป)		✓ (ไม่มีการแบ่ง 4 หมวด)
ยกเลิกรายวิชา GenEd กลุ่มพิเศษ			✓ (เริ่มใช้)
กำหนดกลุ่มรายวิชา GenEd 12 หน่วยกิต แบบใหม่	(เริ่มกำหนด)		✓ (เริ่มใช้)
นิสิตลงเรียนรายวิชา GenEd ที่เป็นรหัสของตนเองได้	✓		✓
ปรับการประเมินผลการเรียนรายวิชา GenEd เป็นแบบ S/U	✓ (เริ่มใช้กับนิสิตรหัส 66 เป็นต้นไป)		
กำหนดให้ทุกรายวิชาต้องมีการประเมินผลแบบ outcome/competency-based assessment	✓		
ยกเลิกการผูกขาดรายวิชา	(เริ่มกำหนด)	✓ (ดำเนินการ)	✓

# แผนการดำเนินการ Reforming Chula General Education

รายละเอียด	ปีการศึกษา 2566	ปีการศึกษา 2567	หลักสูตรปรับปรุง เกณฑ์อ.ว. 2565
เพิ่มบทบาทของศูนย์การศึกษาทั่วไปในด้าน Regulation, Lifelong Learning, Business Unit	(เริ่มกำหนด)	✓ (ดำเนินการ)	
ปรับนิยามของ “หมวดวิชาศึกษาทั่วไป”			✓
กำหนดผลลัพธ์การเรียนรู้ของหมวดวิชา GenEd เป็น 4 ด้านตามจุฬาฯ และเกณฑ์อ.ว.			✓
ปรับชื่อศูนย์การศึกษาทั่วไปและทำ rebranding	✓ (ดำเนินการ)	✓ (เริ่มใช้ brand ใหม่)	

## • 1. การปรับเปลี่ยนการเรียนรายวิชา GenEd

- 🎓 ใช้กับนิสิตรหัส 66 เป็นต้นไป
- ◆ นิสิตต้องลงทะเบียนเรียนรายวิชา GenEd ให้ครบ 12 หน่วยกิต โดยเลือกเรียนรายวิชา GenEd ในหมวดใดก็ได้ ตามความสนใจของนิสิต
- ▼ ยกเลิกการบังคับเรียนรายวิชา GenEd ในลักษณะที่เลือกหมวดละ 1 วิชา [วิทยาศาสตร์และคณิตศาสตร์ สังคมศาสตร์ มนุษยศาสตร์ สหศาสตร์]

## • 2. การปรับการประเมินผล (ตัดเกรด) รายวิชาศึกษาทั่วไป เป็น S/U ทุกรายวิชา

- 🎓 ใช้กับนิสิตรหัส 66 เป็นต้นไป
- ◆ นิสิตลงทะเบียนเรียน ทำกิจกรรม สอบ ส่งงาน ฯลฯ ในรายวิชา GenEd ตามข้อกำหนดของการประเมินผลของแต่ละรายวิชา
- ▼ เกรดของแต่ละรายวิชาจะมีการปรับเป็นระบบ S/U จากสำนักงานการทะเบียน

## • 3. การเรียนรายวิชา GenEd ที่สังกัดคณะของตนเอง

- 🎓 ใช้กับนิสิตระดับปริญญาตรี ทุกชั้นปี
- ◆ นิสิตสามารถเลือกลงทะเบียนเรียนรายวิชา GenEd ที่เป็นรหัสของคณะที่นิสิตสังกัดได้ เพื่อให้ นิสิตมีส่วนร่วมในการเลือกเรียนสิ่งที่ตนเองสนใจ
- ▼ แต่ต้องเป็นไปตามเงื่อนไขของคณะที่นิสิตสังกัด และ/หรือ ผ่านความเห็นชอบจากอาจารย์ที่ปรึกษาแล้ว



**"ความเปลี่ยนแปลงของการเรียนรายวิชาศึกษาทั่วไป (GenEd) ตั้งแต่ภาคต้น ปี 2566"**

**1 การปรับเปลี่ยนการเรียนรายวิชา GenEd**

ใช้กับนิสิตรหัส 66 เป็นต้นไป

- นิสิตต้องลงทะเบียนเรียนรายวิชา GenEd ให้ครบ 12 หน่วยกิต โดยเลือกเรียนรายวิชา GenEd ในหมวดใดก็ได้ ตามความสนใจของนิสิต
- ยกเลิกการบังคับเรียนรายวิชา GenEd ในลักษณะที่เลือกหมวดละ 1 วิชา [วิทยาศาสตร์และคณิตศาสตร์ สังคมศาสตร์ มนุษยศาสตร์ สหศาสตร์]

**2 การปรับเปลี่ยนการประเมินผล (ตัดเกรด) รายวิชา GenEd เป็น S/U ทุกรายวิชา**

ใช้กับนิสิตรหัส 66 เป็นต้นไป

- นิสิตลงทะเบียนเรียน ทำกิจกรรม สอบ ส่งงาน ฯลฯ ในรายวิชา GenEd ตามข้อกำหนดของการประเมินผลของแต่ละรายวิชา
- เกรดของแต่ละรายวิชาจะมีการปรับเป็นระบบ S/U จากสำนักงานการทะเบียน

**3 การเรียนรายวิชา GenEd ที่สังกัดคณะของตนเอง**

ใช้กับนิสิตระดับปริญญาตรี ทุกชั้นปี

- นิสิตสามารถเลือกลงทะเบียนเรียนรายวิชา GenEd ที่เป็นรหัสของคณะที่นิสิตสังกัดได้ เพื่อให้มีอิสระในการเลือกเรียนสิ่งที่ตนเองสนใจ
- แต่ต้องเป็นไปตามเงื่อนไขของคณะที่นิสิตสังกัด และ/หรือ ผ่านความเห็นชอบจากอาจารย์ที่ปรึกษาแล้ว

ศูนย์การศึกษาทั่วไป จุฬาลงกรณ์มหาวิทยาลัย | @cu.gened | www.gened.chula.ac.th | 0-2218-3914 | 0-2218-3919

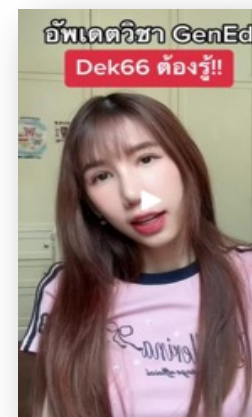
## ตัวอย่างคลิป



การเรียนรายวิชาศึกษาทั่วไป (GenEd) ภาคต้น ปี 2566 อย่างไรบ้าง ?

<https://youtu.be/ol2yXjPWeJs>

## influencer



**nonnydotcom**  
Nonny.com · 5-13

นิสิตต้องดู! อัปเดตใหม่วิชา GedEd ทุกคนว่าดีมั๊ย?  
#dek66 #GenEd #นิสิต



# กลุ่มเป้าหมายและผลกระทบที่จะเกิดขึ้นจากการปรับเปลี่ยนรูปแบบการเรียนการสอน

	ยกเลิกการบังคับเรียน GenEd 4 หมวด หมวดละ 1 รายวิชา	การลงทะเบียนเรียนรายวิชา GenEd รหัสของตนเอง	ปรับการประเมินผล (ตัดเกรด) รายวิชา GenEd เป็น S/U
นิสิต	<ul style="list-style-type: none"> <li>• นิสิตรหัส 66 เป็นต้นไป</li> </ul>	<ul style="list-style-type: none"> <li>• นิสิตรหัส 66</li> <li>• นิสิตก่อนรหัส 66 (รหัส 65, 64, ...)</li> </ul>	<ul style="list-style-type: none"> <li>• นิสิตรหัส 66 เป็นต้นไป</li> </ul>
ผู้สอน	<ul style="list-style-type: none"> <li>• อาจารย์จัดการเรียนการสอนตามปกติ</li> </ul>	<ul style="list-style-type: none"> <li>• อาจารย์จัดการเรียนการสอนตามปกติ</li> </ul>	<ul style="list-style-type: none"> <li>• อาจารย์จัดการเรียนการสอนตามปกติ</li> <li>• ระบบการกรอกเกรดจะปรับการให้เกรดนิสิตรหัส 66 เป็นต้นไป เป็น S/U โดยอัตโนมัติ</li> </ul>
คณะ/หลักสูตร	<ul style="list-style-type: none"> <li>• สื่อสารให้ชัดเจนว่า “ข้อกำหนดนี้ ใช้กับนิสิตรหัส 66 เป็นต้นไป เท่านั้น”</li> <li>• มีระบบตรวจสอบและติดตามผลการลงทะเบียนเรียนรายวิชา GenEd ของนิสิต</li> </ul>	<ul style="list-style-type: none"> <li>• สื่อสารให้ชัดเจนว่า “ข้อกำหนดนี้ ใช้กับนิสิตทุกคน [ทุกรหัส ทุกชั้นปี]”</li> <li>• มีเกณฑ์หรือแนวทางให้นิสิตของตนเองว่า “รายวิชาใดอนุญาตให้ลงทะเบียนเรียนได้ รายวิชาใดไม่อนุญาตให้ลงทะเบียนเรียน” เช่น ให้ลงทะเบียนเรียนรายวิชาของสาขาอื่น ห้ามลงทะเบียนเรียนรายวิชาที่เป็นพื้นฐานของสาขาตนเอง</li> </ul>	<ul style="list-style-type: none"> <li>• สื่อสารให้ชัดเจนว่า “ข้อกำหนดนี้ ใช้กับนิสิตรหัส 66 เป็นต้นไป เท่านั้น”</li> <li>• มีระบบตรวจสอบและติดตามผลการลงทะเบียนเรียนรายวิชา GenEd ของนิสิต</li> </ul>



## GenEd กลุ่มพิเศษ 6 หน่วยกิต คืบให้คณะบริหารจัดการ โดยแบ่งเป็น 3 กรณี ดังนี้

หากคณะสร้างรายวิชา GenEd กลุ่มพิเศษและให้นิสิตลงเรียนมาตลอด ในช่วงปรับหลักสูตรตามเกณฑ์อว. 65 ให้ย้าย 6 หน่วยกิตนี้เป็นวิชาหลัก/วิชาชีพ

หากคณะเคยให้นิสิตใช้ 6 หน่วยกิตนี้เลือกเรียน GenEd อื่น ๆ เพิ่มเติม ในช่วงปรับหลักสูตรตามเกณฑ์อว. 65 ให้คณะตัด 6 หน่วยกิตนี้ออก

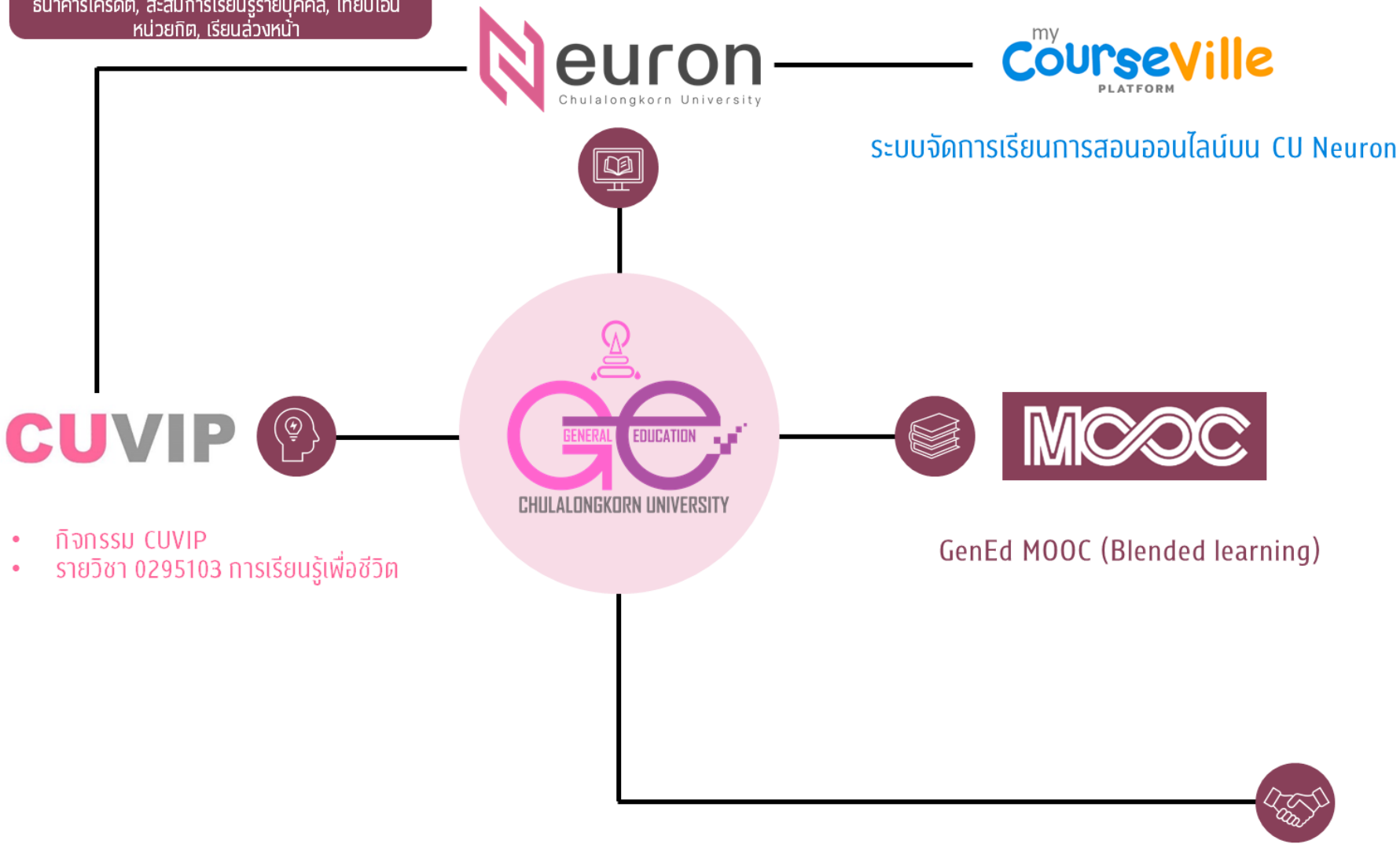
หากคณะยังใช้ หลักสูตรตามเกณฑ์สกอ. 58 ให้ยังคงมี GenEd กลุ่มพิเศษ 6 หน่วยกิตตามเดิม

ตัวอย่าง  
แนวปฏิบัติที่  
ดี (Good  
Practices)



# กิจกรรมทั้งหมดของศูนย์ ฯ

ระบบสนับสนุนการเรียนการสอน online  
e รายวิชา GenEd / กิจกรรม CUVIP , certificate,  
ธนาคารเครดิต, สะสมการเรียนรู้รายบุคคล, เกียรติบัตร  
หน่วยกิต, เรียนล่วงหน้า



partner

- PacRim GROUP
- SEAC
- SkillLane
- Skooldio
- สสส Thai Health ACADEMY
- bitkub ACADEMY
- true digital academy
- Coming soon
- Conicle LEARN MY life

# รูปแบบรายวิชา GenEd ใหม่

## รายวิชา 0295103 การเรียนรู้เพื่อชีวิต (LRNG LIFE) (IN) (Micro Credit)



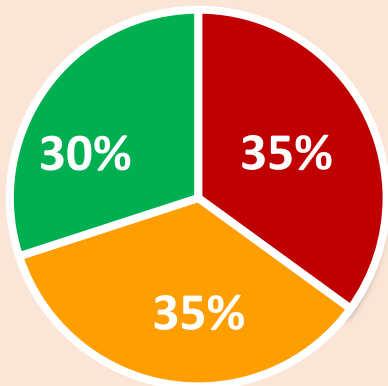
ประเภทรายวิชา  
Year Course



รูปแบบการเรียนรู้  
Blended leaning



การประเมินผลการเรียน  
S/U



### สัดส่วนรายวิชา :

- 1. เรียนกิจกรรม CUVIP แบบ Self - Online Learning ผ่าน CU Neuron (7 กิจกรรม)
- 2. เรียนกิจกรรม CUVIP แบบ Live online (7 กิจกรรม)
- 3. ส่งผลงาน portfolio ตามที่ได้รับมอบหมาย

**CUVIP**

คลิปแนะนำรายวิชา :



<https://youtu.be/xMm3EPxyvNs>

## รายวิชาการสะสมการเรียนรู้ 1-6 (KNOW ACCUM 1-6) (IN)



ประเภทรายวิชา  
Semester Course



รูปแบบการเรียนรู้  
เทียบโอนหน่วยกิตจากการแลกเปลี่ยน  
ต่างประเทศ การฝึกงาน การเรียน  
ล่วงหน้า



การประเมินผลการเรียน  
S/U

### สัดส่วนรายวิชา :



1. รายวิชา 0295111 การสะสมการเรียนรู้ 1 (L-1 หน่วยกิต)
2. รายวิชา 0295112 การสะสมการเรียนรู้ 2 (L-2 หน่วยกิต)
3. รายวิชา 0295113 การสะสมการเรียนรู้ 3 (L-3 หน่วยกิต)
4. รายวิชา 0295114 การสะสมการเรียนรู้ 4 (N-L 1 หน่วยกิต)
5. รายวิชา 0295115 การสะสมการเรียนรู้ 5 (N-L 2 หน่วยกิต)
6. รายวิชา 0295116 การสะสมการเรียนรู้ 6 (N-L 3 หน่วยกิต)



ตัวอย่างรายวิชาที่สามารถเทียบโอนได้ (38 รายวิชา) :

โครงการ APRU Virtual Student Exchange Program (APRU VSE)

# ตัวอย่างรูปแบบรายวิชา GenEd ใหม่ (ร่วมกับภาคเอกชน)

GenEd X PacRim

Future Leaders

รายวิชา 0296112 เรียนให้รู้ อยู่ให้เป็น (LIFE SKILLS) (HU)



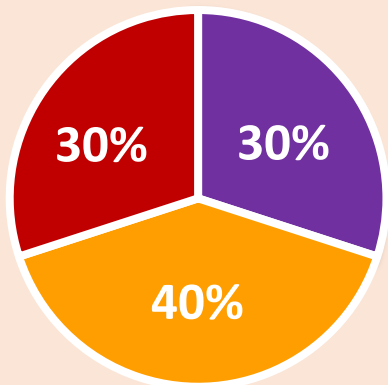
ประเภทรายวิชา  
Semester Course



รูปแบบการเรียน  
Blended leaning



การประเมินผลการเรียน  
S/U



สัดส่วนรายวิชา :

- 1. Live online
- 2. Self - Online Learning ผ่าน <https://thailand.leaderinme.net>
- 3. แบบฝึกหัดท้ายบท

คลิปแนะนำรายวิชา :



PacRim  
G R O U P



รับ 250 ที่นั่ง

GenEd X SkillLane

รายวิชา 0295110 ไวน์ศึกษา (WINE EDUCATION) (IN)



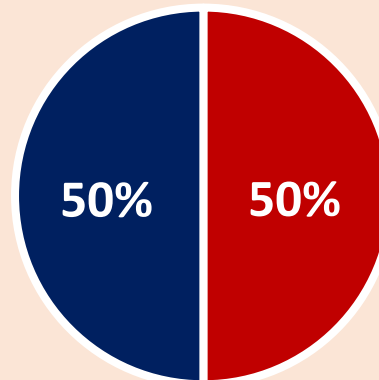
ประเภทรายวิชา  
Year Course



รูปแบบการเรียน  
Blended leaning



การประเมินผลการเรียน  
S/U



สัดส่วนรายวิชา :

- 1. Live online และ Workshop
- 2. Self - Online Learning ผ่าน SkillLane

คลิปแนะนำรายวิชา :



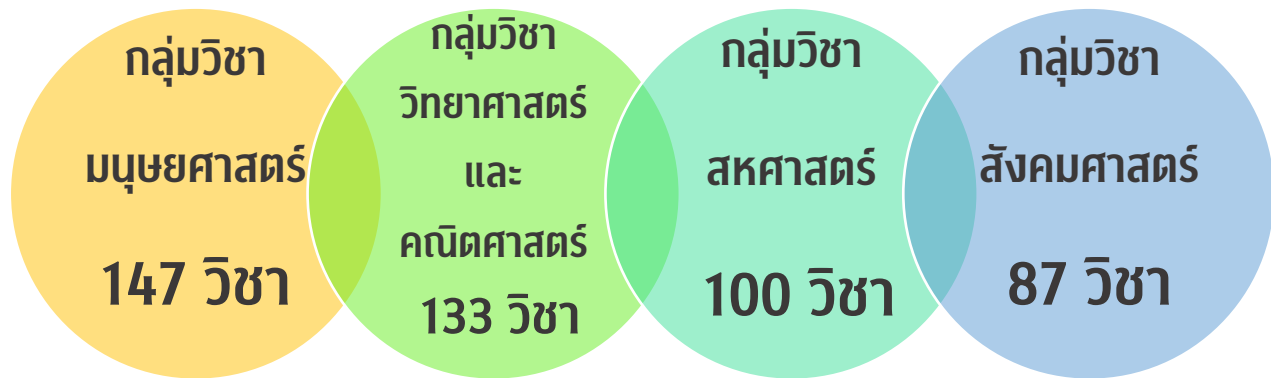
SkillLane



รับ 60 ที่นั่ง



# รายวิชา GenEd ทั้งหมด 428 รายวิชา แบ่ง 4 กลุ่ม ดังนี้

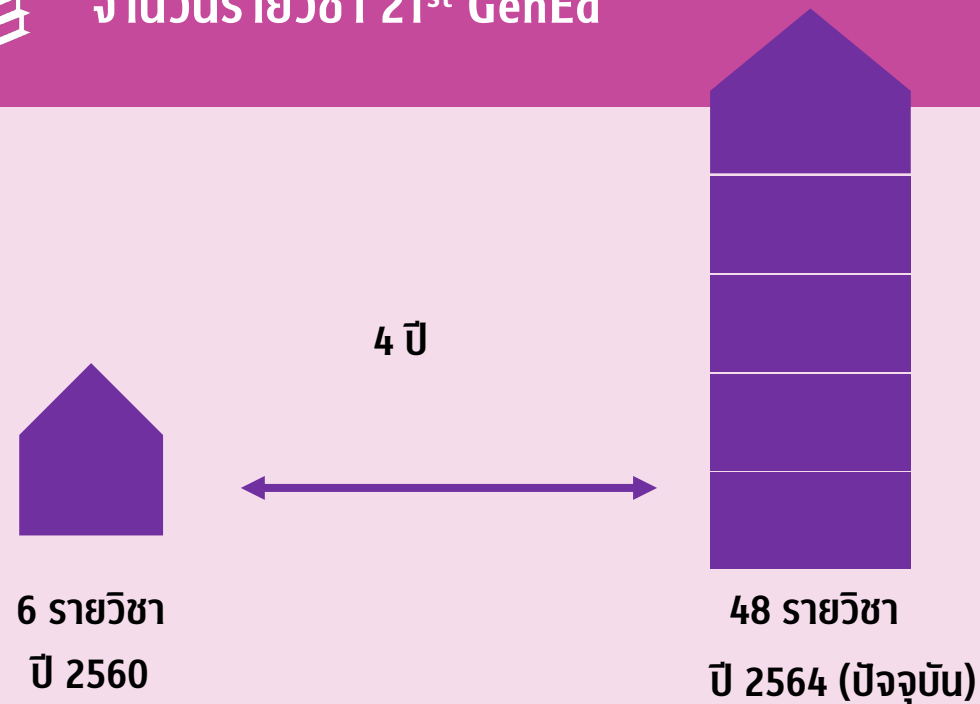


## “แนวคิดของการศึกษาทั่วไปในศตวรรษที่ 21

การศึกษาทั่วไปในศตวรรษที่ 21 มีจุดมุ่งหมายอยู่ที่การสร้างคนหรือสร้างบัณฑิตให้มีทักษะที่ สอดคล้องกับการเปลี่ยนแปลงของสังคมในปัจจุบัน เน้นรายวิชาที่ตอบโจทย์ทักษะชีวิต (Life Skill)”



# จำนวนรายวิชา 21<sup>st</sup> GenEd



# GenEd Fair



## คลิป highlight



GenEd Fair ประจำปี 2565

<https://bit.ly/3MVLPTs>

**CUVIP** คือ หลักสูตรการศึกษาทั่วไประยะสั้นที่ไม่มีหน่วยกิต เน้นการพัฒนาความรู้ความคิด ทักษะ และทัศนคติ ด้วยกิจกรรม และสาระความรู้ที่หลากหลาย ส่งเสริมการเรียนรู้ ใฝ่รู้ และรู้รอบอย่างอิสระ

- จัดกิจกรรมเดือนละประมาณ 10-12 กิจกรรม
- จัดกิจกรรมเป็น ธีม
- รองรับผู้เรียนที่เป็น นิสิต บุคลากร และบุคคลทั่วไป โดยไม่เสียค่าลงทะเบียนเรียน
- จัดการเรียนการสอนรายวิชา 0295103 การเรียนรู้เพื่อชีวิต เพื่อสนับสนุนให้นิสิตเลือกเรียนกิจกรรม CUVIP ได้ตามความสนใจและสามารถเก็บสะสมชั่วโมงการเรียนรู้เทียบโอนเป็นหน่วยกิตตามโครงสร้างหลักสูตรได้

ตัวอย่าง  
กิจกรรม  
เดือน กรกฎาคม

### Personalized Learning

**1**

**Self-Discovery**

รู้จักตัวเอง  
ค้นพบ  
ความชอบ

**2**

**Career Development**

พัฒนาทักษะอาชีพ

**3**

**Values Characters**

บ่มเพาะอุปนิสัย

www.cuvip.gened.chula.ac.th

### #2 My life journey

Self Discovery & Life Story Series

วิทยากร: โจทย์  
เมธีภกร ตรีวิระเนห์ ประสงค์จัน (อ.เอก)

ประสบการณ์และความสำเร็จมากมาย

- ผู้ริเริ่มงานอาสาและโครงการพัฒนาชุมชน สำหรับองค์กร หน่วยงาน และ ภาครัฐ/เอกชน
- อดีตรองอธิการบดีมหาวิทยาลัยเทคโนโลยีพระจอมเกล้าธนบุรี
- ผู้ริเริ่มงานด้าน CSR และงานเพื่อสังคม
- FAMEEB การแข่งขันวิทยาศาสตร์
- UK ALUMNI AWARDS WINNER FOR SOCIAL IMPACT AWARDS THAILAND 2017 (BRITISH COUNCIL)
- STEM AMBASSADOR, STEM EDUCATION THAILAND 2016
- ต้นแบบหลักสูตรนวัตกรรม SAMSUNG SMAET LEARNING CENTER 2016

เรียนเนื้อหาสาระ

ความรู้เชิงลึกของกิจกรรมนอกหน่วยกิตและหลังเลิกเรียน

การทบทวนประสบการณ์ชีวิตและช่วงวัย: อนุบาล, ประถมศึกษา, มัธยมศึกษา, วิทยาลัยอาชีวศึกษา, การทำงาน และการจัดการธุรกิจส่วนตัว (การวิเคราะห์ประสบการณ์ชีวิตเพื่อค้นหาใจจริงชีวิต (storytelling))

Zoom Meeting: **WEDNESDAY 12 กรกฎาคม 2566**  
START AT 16:30PM - 18:30PM

ทักษะ: Well-being, Learning Society, Sustainable Development

### Beyond Self-Confidence & Make Up

ให้ดูแข็งกว่าความมั่นใจและแต่งหน้าด้วยตัวเองฉบับปังได้บ้าง

วิทยากร: โจทย์  
คุณสุวิธรา สองภาค  
คุณเมธีภกร ตรีวิระเนห์ (อ.เอก)

ประสบการณ์และความสำเร็จมากมาย

- ผู้ริเริ่มงานด้าน CSR และงานเพื่อสังคม
- อดีตรองอธิการบดีมหาวิทยาลัยเทคโนโลยีพระจอมเกล้าธนบุรี
- ผู้ริเริ่มงานด้าน CSR และงานเพื่อสังคม
- FAMEEB การแข่งขันวิทยาศาสตร์
- UK ALUMNI AWARDS WINNER FOR SOCIAL IMPACT AWARDS THAILAND 2017 (BRITISH COUNCIL)
- STEM AMBASSADOR, STEM EDUCATION THAILAND 2016
- ต้นแบบหลักสูตรนวัตกรรม SAMSUNG SMAET LEARNING CENTER 2016

เรียนเนื้อหาสาระ

ความรู้เชิงลึกของกิจกรรมนอกหน่วยกิตและหลังเลิกเรียน

การทบทวนประสบการณ์ชีวิตและช่วงวัย: อนุบาล, ประถมศึกษา, มัธยมศึกษา, วิทยาลัยอาชีวศึกษา, การทำงาน และการจัดการธุรกิจส่วนตัว (การวิเคราะห์ประสบการณ์ชีวิตเพื่อค้นหาใจจริงชีวิต (storytelling))

Zoom Meeting: **TUESDAY 11 กรกฎาคม 2566**  
START AT 16:30PM - 18:30PM

ทักษะ: Learning Society, Innovation & Entrepreneur

### ดูแลใจในชีวิตประจำวัน

Coping skills in daily life

วิทยากร: โจทย์  
คุณสุวิธรา ศิริจันทร์  
คุณเมธีภกร ตรีวิระเนห์ (อ.เอก)

ประสบการณ์และความสำเร็จมากมาย

- ผู้ริเริ่มงานด้าน CSR และงานเพื่อสังคม
- อดีตรองอธิการบดีมหาวิทยาลัยเทคโนโลยีพระจอมเกล้าธนบุรี
- ผู้ริเริ่มงานด้าน CSR และงานเพื่อสังคม
- FAMEEB การแข่งขันวิทยาศาสตร์
- UK ALUMNI AWARDS WINNER FOR SOCIAL IMPACT AWARDS THAILAND 2017 (BRITISH COUNCIL)
- STEM AMBASSADOR, STEM EDUCATION THAILAND 2016
- ต้นแบบหลักสูตรนวัตกรรม SAMSUNG SMAET LEARNING CENTER 2016

เรียนเนื้อหาสาระ

ความรู้เชิงลึกของกิจกรรมนอกหน่วยกิตและหลังเลิกเรียน

การทบทวนประสบการณ์ชีวิตและช่วงวัย: อนุบาล, ประถมศึกษา, มัธยมศึกษา, วิทยาลัยอาชีวศึกษา, การทำงาน และการจัดการธุรกิจส่วนตัว (การวิเคราะห์ประสบการณ์ชีวิตเพื่อค้นหาใจจริงชีวิต (storytelling))

Zoom Meeting: **MONDAY 10 กรกฎาคม 2566**  
START AT 16:30PM - 18:30PM

ทักษะ: Well-being, Leadership, Learning Society



# แพลตฟอร์มคลังความรู้ดิจิทัล CU Neuron



ค้นหาคอร์สเรียน  TH

หน้าแรก **หมวดหมู่** ▾ คอร์สออนไลน์ ▾ หลักสูตร ▾ คลังความรู้ **แนะนำ CU Neuron** ข่าวสาร **ติดตาม**



NEW Introduction to Digital Age

**Introduction to DATA ANALYTICS**  
การวิเคราะห์ข้อมูลเบื้องต้น

true@neuron

**Introduction to Data Analytics**  
ผศ ดร อรรถพล ช่างรัตน์ ฤทธิ์

NEW! วิชาเรียนฟรีถึงแก่การประเมินผล

FREE ★★★★★ 5.0

ปัจจุบัน ข้อมูล (data) มีส่วนสำคัญอย่างมากต่อความสำเร็จในทุกๆ ธุรกิจ ไม่ว่าจะอุตสาหกรรมใด ทุกบริษัทล้วนจำเป็นต้อง...

จำนวน 48/5000 **เข้าชม**

NEW Introduction to Digital Age

**Introduction to DIGITAL MARKETING**  
การตลาดดิจิทัลเบื้องต้น

true@neuron

**Introduction to Digital Marketing**  
คุณเยาวเรศ ใจศิริพันธุ์

NEW! วิชาเรียนฟรีถึงแก่การประเมินผล

FREE ★★★★★ 5.0

หลักสูตรนี้จะช่วยให้คุณมีความรู้ความเข้าใจเบื้องต้นของการตลาดดิจิทัล (Digital Marketing) เรียนรู้ถึงบทบาท หน้าที่ 5 ข้อคือ และ...

จำนวน 22/5000 **เข้าชม**

NEW Neuron bitkub

**NFT** A NEW APPROACH TO MARKETING STRATEGY  
NFT กับกลยุทธ์การตลาดในยุคเทคโนโลยีดิจิทัล

neuron

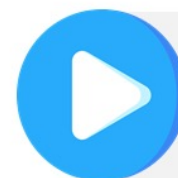
**NFT กับกลยุทธ์การตลาดในยุคเทคโนโลยีดิจิทัล (สำหรับบุคคลทั่วไป)**  
คุณปวีตภูมิ รักนงษ์ชีพ และ ดร ชุติลาณี เจริญชีพ

NEW! วิชาเรียนฟรีถึงแก่การประเมินผล

FREE ★★★★★ 5.0

ใบคอร์ส NFT - A New Approach To Marketing Strategy จะเป็นประโยชน์ให้เข้าใจตั้งแต่พื้นฐานของสินทรัพย์ดิจิทัลกับประเภท...

จำนวน 269/5000 **เข้าชม**



คลิปแนะนำ CU Neuron



[www.cuneuron.gened.chula.ac.th](http://www.cuneuron.gened.chula.ac.th)

# คลังความรู้ดิจิทัลของ GenEd (CU Neuron)

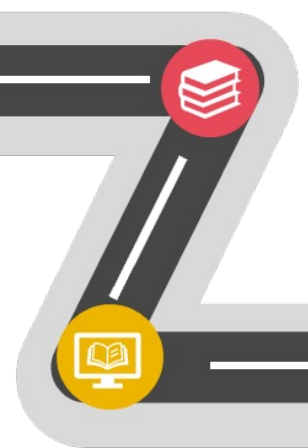


ให้บริการบันทึกและติดต่อสื่อการสอนออนไลน์ (GenEd Record) และนำขึ้นระบบ CU Neuron

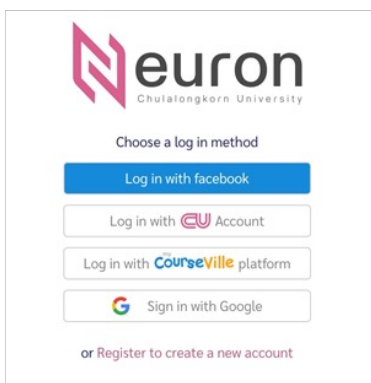


**1**  
เข้าสู่หน้าเว็บไซต์  
CU Neuron

**2** ค้นหาและเลือกรายวิชาที่สนใจเรียน



**3** Login เข้าสู่ระบบและเปิดบัญชีธนาคารเครดิต



**4** เข้าสู่หน้ารายวิชาเพื่อยืนยันการลงทะเบียนเรียน

**5** เริ่มเรียนผ่าน Learning Path รายวิชา

**6** ทดสอบ/ประเมินผลการเรียนรู้

**ผู้เรียนที่ผ่านการประเมินผลการเรียนรู้จะได้รับใบรับรองการเข้าร่วม (Certificate of Attendance)**



**7** เก็บสะสมเครดิตจากการเรียนรู้ในระบบธนาคารเครดิตรายบุคคล (Credit Bank/Credit Transaction) และ Portfolio

**8** ตรวจสอบจำนวนเครดิตที่ผู้เรียนสะสม

**9** ประมวลผลการสะสมเครดิตตามข้อตกลงของหลักสูตร

**เทียบโอนเป็นระดับปริญญา (โอน Neuron ให้เป็น Certificate/Diploma/Degree)**

**10**  
ผู้เรียนได้รับใบรับรองประกาศนียบัตร (โอน Neuron ให้เป็น Certificate/Diploma/Degree)

Shared services: Admission system, customer service, PR, Financial, CUDSON

# กิจกรรมพัฒนาการเรียนการสอนและการให้บริการการศึกษาทั่วไป



**GenEd Fair 2023**

**DESIGNING YOUR (UNIVERSITY) Life towards SUSTAINABLE**

long life learning

**WITH GenEd**

ภายในงานพบกับ

- แนะนำรายวิชา GenEd สำหรับนิสิต
- แนะนำแพลตฟอร์มออนไลน์ CU Neuron
- บูธต่าง ๆ จากหน่วยงานภายในและภายนอกมหาวิทยาลัย
- กิจกรรม GenEd Talks & CUVIP Workshops
- รายวิชา GenEd ที่สามารถรับนิสิตเพิ่มได้
- ซองรางวัลพิเศษมากมาย

สามารถรับชม  
นิทรรศการออนไลน์  
ตั้งแต่วันที่ 9-13 มกราคม 2566  
[www.fair.gened.chula.ac.th](http://www.fair.gened.chula.ac.th)

ศูนย์การศึกษาทั่วไป จุฬาลงกรณ์มหาวิทยาลัย | [www.facebook.com/cu.gened](https://www.facebook.com/cu.gened) | [www.gened.chula.ac.th](http://www.gened.chula.ac.th) | 02-218-3828



**GenEd Studio**

ห้องปฏิบัติการผลิตสื่อมัลติมีเดียออนไลน์  
ห้อง 601 อาคารวิทย์พัฒนา ชั้น 6 ศูนย์การศึกษาทั่วไป จุฬาลงกรณ์มหาวิทยาลัย



**CHULALONGKORN UNIVERSITY GENERAL EDUCATION CENTER**  
ศูนย์การศึกษาทั่วไป จุฬาลงกรณ์มหาวิทยาลัย

**Office of General Education Chulalongkorn University**  
@cu.gened • 5 (2 reviews) · Local business

Home About Photos Events More

Ask Office of General Education Chulalongkorn University

"ต้องเขียน GenEd ะไรบ้าง?" Ask

"ดูวิชาที่เปิดได้จากที่ไหน?" Ask

Call Now

Liked Message

Create post

Photo/video Check in Tag friends

Pinned post



วันอังคารที่ 21 ธันวาคม 2564

เวลา 13.00 - 16.30 น.

เข้าร่วมออนไลน์ (Zoom Meeting)

SCAN QR CODE เพื่อลงทะเบียนเข้าร่วมงาน

โปรดกลับภายในวันที่ 16 ธันวาคม 2564 เวลา 17.00 น.

**งานสัมมนาอาจารย์ผู้สอนรายวิชาศึกษาทั่วไป**

• จุฬาลงกรณ์มหาวิทยาลัย • ประจำปีการศึกษา 2564

<b>กำหนดการ</b> 13.00 - 13.15 น.	เปิดงานสัมมนา โดย รองอธิการบดี ด้านวิชาการและการเชื่อมต่อกับสังคม (ศาสตราจารย์ ดร.ปรีชาดา สกตปิตานนท์)
13.15 - 13.30 น.	การบรรยาย "ภาพรวมด้านวิชาการเชิงนโยบายเกี่ยวกับรายวิชาศึกษาทั่วไปตามเกณฑ์ อว. 2564" โดย ผู้ช่วยอธิการบดี งานด้านวิชาการ การเรียนการสอน และประกันคุณภาพหลักสูตร (ผู้ช่วยศาสตราจารย์ กิษณพเพชญ์ ดร.สุวิธิตา จรุงเกียรติคุณ)
13.30 - 14.00 น.	การบรรยาย "ทิศทางและแผนการดำเนินงานรายวิชาศึกษาทั่วไปสู่การส่งเสริมการเรียนรู้ตลอดชีวิต" โดย ผู้อำนวยการศูนย์การศึกษาทั่วไป (ผู้ช่วยศาสตราจารย์ ดร.สุวิธิตา จรุงเกียรติคุณ)
14.00 - 14.30 น.	การบรรยาย "แนวทางการบริหารจัดการรายวิชาในรูปแบบ New normal (CU Neuron)" โดย รองศาสตราจารย์ ดร.ฉวีศักดิ์ สุภาโต
14.30 - 15.30 น.	การบรรยายพิเศษ "ทักษะความฉลาดรู้ต่ออนาคต (Future Literacy)" โดย ศาสตราจารย์ ศิษิตคุณ ดร.สุริยชัย วัฒนแก้ว
15.30 - 16.00 น.	การรับฟังความคิดเห็นและความต้องการของอาจารย์ผู้สอน โดย ผู้อำนวยการศูนย์การศึกษาทั่วไป (ผู้ช่วยศาสตราจารย์ ดร.สุวิธิตา จรุงเกียรติคุณ)
16.00 - 16.30 น.	สรุปการสัมมนา "ทิศทาง GenEd ในอนาคต" โดย ผู้อำนวยการศูนย์การศึกษาทั่วไป (ผู้ช่วยศาสตราจารย์ ดร.สุวิธิตา จรุงเกียรติคุณ)

ศูนย์การศึกษาทั่วไป จุฬาลงกรณ์มหาวิทยาลัย | 0-2218-3914 | [gened@chula.ac.th](mailto:gened@chula.ac.th) | [@cu.gened](https://www.facebook.com/cu.gened) | [@rfc8338h](https://www.youtube.com/channel/UCf83338h)

**แนวทางการทำงาน  
ร่วมกับภาคี  
เครือข่าย (Partners)**

# ช่องทางความร่วมมือ



## เพิ่มกลุ่มผู้เรียน

นิสิตนิสิตระดับปริญญาตรี นิสิตระดับบัณฑิตศึกษา นักเรียน  
บุคลากร ศิษย์เก่า ผู้สูงอายุ และบุคคลทั่วไป

รองรับการเรียนล่วงหน้า  
การสะสมหน่วยกิต  
การเทียบโอนหน่วยกิต และ Reskill upskill

## กิจกรรม CUVIP และ/หรือ กิจกรรม CUVIPs

ในรายวิชา 0295103 การเรียนรู้เพื่อชีวิต (LRNG LIFE)  
(credit GenEd /credit-bank)

**\*fast track\***

## คอร์สเรียนบน CU Neuron

(non-credit/credit-bank)

**\*medium track\***

## รายวิชา GenEd

(credit GenEd)

**\*normal track\***

# แผนการดำเนินงาน ในอนาคต

# การดำเนินงานในอนาคต

1

ปรับปรุงผลลัพธ์การเรียนรู้รายวิชาศึกษาทั่วไป

3

จัดการเรียนการสอนในรูปแบบ Blended learning  
ผ่านแพลตฟอร์ม coursera

5

Chula MOOC Flexi



กลุ่มรายวิชา “Chula MOOC Flexi” จุดเด่นของกลุ่มรายวิชานี้ คือ มีเนื้อหาเกี่ยวกับดิจิทัล มีความยืดหยุ่นในการเรียน เรียนได้ในระยะยาว (มากกว่า 3 เดือน) ผู้เรียนสามารถออกแบบการเรียนได้ด้วยตัวเอง

ผู้เรียนสามารถเลือกรอบการสอบวัดผลการศึกษาได้ด้วยตัวเอง สอบได้หลายครั้ง ผู้เรียนไม่จำเป็นต้องลงทะเบียนเรียนผ่านสำนักงานการทะเบียนของจุฬาฯ ก่อนเริ่มเรียน เป็นต้น

2

ปรับเปลี่ยนรูปแบบการเรียนการสอนรายวิชาศึกษาทั่วไป

- เปิดโอกาสให้นิสิตได้เรียนรายวิชาที่สนใจไม่จำกัดหมวดวิชา
- เปลี่ยนวิธีการประเมินผลการเรียนเป็นแบบ S/U
- นิสิตสามารถเลือกเรียนรายวิชาศึกษาทั่วไปที่จัดสอนโดยคณะต้นสังกัดได้

4

จัดทำโครงการโซลูชันการเรียนรู้ตลอดชีวิตแบบดิจิทัล  
(Digital Lifelong Learning Solutions)

เพื่อเสริมสร้างศักยภาพทรัพยากรมนุษย์ด้านดิจิทัลในฐานะกำลังแรงงานคุณภาพ  
ของประเทศ

(ได้รับทุนสนับสนุนจากกองทุนพัฒนาดิจิทัลเพื่อเศรษฐกิจและสังคม ประจำปี  
งบประมาณ พ.ศ. 2565 )

6

สร้างความร่วมมือทางวิชาการร่วมกับภาครัฐและเอกชน

สอศ. สตช. สวทช. อพวช. SET และเครือข่าย GenEd ของสถาบัน  
ต่างๆ เป็นต้น

# แผนการดำเนินการ Reforming Chula General Education

รายละเอียด	ปีการศึกษา 2566	ปีการศึกษา 2567	หลักสูตรปรับปรุง เกณฑ์อว. 2565
ยกเลิกการบังคับให้เรียน GenEd 4 หมวด หมวดละ 1 รายวิชา และปรับเป็นให้เลือกเรียน GenEd ให้ครบ 4 รายวิชา ตามความเห็นชอบของอาจารย์ที่ปรึกษา	✓ (เริ่มใช้กับนิสิตรหัส 66 เป็นต้นไป)		✓ (ไม่มีการแบ่ง 4 หมวด)
ยกเลิกรายวิชา GenEd กลุ่มพิเศษ			✓ (เริ่มใช้)
กำหนดกลุ่มรายวิชา GenEd 12 หน่วยกิต แบบใหม่	(เริ่มกำหนด)		✓ (เริ่มใช้)
นิสิตลงเรียนรายวิชา GenEd ที่เป็นรหัสของตนเองได้	✓		✓
ปรับการประเมินผลการเรียนรายวิชา GenEd เป็นแบบ S/U	✓ (เริ่มใช้กับนิสิตรหัส 66 เป็นต้นไป)		
กำหนดให้ทุกรายวิชาต้องมีการประเมินผลแบบ outcome/competency-based assessment	✓		
ยกเลิกการผูกขาดรายวิชา	(เริ่มกำหนด)	✓ (ดำเนินการ)	✓

# แผนการดำเนินการ Reforming Chula General Education

รายละเอียด	ปีการศึกษา 2566	ปีการศึกษา 2567	หลักสูตรปรับปรุง เกณฑ์อ.ว. 2565
เพิ่มบทบาทของศูนย์การศึกษาทั่วไปในด้าน Regulation, Lifelong Learning, Business Unit	(เริ่มกำหนด)	✓ (ดำเนินการ)	
ปรับนิยามของ “หมวดวิชาศึกษาทั่วไป”			✓
กำหนดผลลัพธ์การเรียนรู้ของหมวดวิชา GenEd เป็น 4 ด้านตามจุฬาฯ และเกณฑ์อ.ว.			✓
ปรับชื่อศูนย์การศึกษาทั่วไปและทำ rebranding	✓ (ดำเนินการ)	✓ (เริ่มใช้ brand ใหม่)	

# การปรับเปลี่ยนรูปแบบการเรียนการสอน

4

S/U



**"ความเปลี่ยนแปลงของการเรียนรายวิชาศึกษาทั่วไป (GenEd) ตั้งแต่ภาคต้น ปี 2566"**

**1 การปรับเปลี่ยนการเรียนรายวิชา GenEd**

STUDENT ใช้กับนิสิตรหัส 66 เป็นต้นไป

- นิสิตต้องลงทะเบียนเรียนรายวิชา GenEd ให้ครบ 12 หน่วยกิต โดยเลือกรายวิชา GenEd ในหมวดใดก็ได้ ตามความสนใจของนิสิต

ยกเลิกการบังคับเรียนรายวิชา GenEd ในลักษณะที่เลือกหมวดละ 1 วิชา [วิทยาศาสตร์และคณิตศาสตร์ สังคมศาสตร์ มนุษยศาสตร์ สหศาสตร์]

**2 การปรับเปลี่ยนการประเมินผล (ตัดเกรด) รายวิชา GenEd เป็น S/U ทุกรายวิชา**

STUDENT ใช้กับนิสิตรหัส 66 เป็นต้นไป

- นิสิตลงทะเบียนเรียน ทำกิจกรรม สอบ ส่งงาน ฯลฯ ในรายวิชา GenEd ตามข้อกำหนดของการประเมินผลของแต่ละรายวิชา

เกรดของแต่ละรายวิชาจะมีการปรับเป็นระบบ S/U จากสำนักงานการทะเบียน

**3 การเรียนรายวิชา GenEd ที่สังกัดคณะของตนเอง**

STUDENT ใช้กับนิสิตระดับปริญญาตรี ทุกชั้นปี

- นิสิตสามารถเลือกลงทะเบียนเรียนรายวิชา GenEd ที่เป็นรหัสของคณะที่นิสิตสังกัดได้ เพื่อให้มีสิทธิ์ลงทะเบียนเลือกเรียนสิ่งที่ตนเองสนใจ

แต่ต้องเป็นไปตามเงื่อนไขของคณะที่นิสิตสังกัด และ/หรือ ผ่านความเห็นชอบจากอาจารย์ที่ปรึกษาแล้ว

ศูนย์การศึกษาทั่วไป จุฬาลงกรณ์มหาวิทยาลัย | @cu.gened | www.gened.chula.ac.th | 0-2218-3914 | 0-2218-3919

ตัวอย่างคลิป



การเรียนรายวิชาศึกษาทั่วไป (GenEd) ภาคต้น ปี 2566 อย่างไรบ้าง ?

<https://youtu.be/ol2yXjPWejs>

influencer



 **nonnydotcom**  
Nonny.com · 5-13

นิสิตต้องดู! อัปเดตใหม่วิชา GedEd ทุกคนว่าดีมั๊ย?  
#dek66 #GenEd #นิสิต



# ผลลัพธ์การเรียนรู้หมวดวิชาศึกษาทั่วไป

ใช้ผลลัพธ์การเรียนรู้โดยอิงตามผลลัพธ์การเรียนรู้ใหม่ของ จุฬาฯ 4 ด้าน คือ ความรู้ ทักษะ จริยธรรม ลักษณะบุคคล

สำหรับการจัดกลุ่มรายวิชา GenEd จะมีการแบ่งกลุ่มรายวิชาเป็นหลายๆ กลุ่ม แต่ทุกรายวิชาจะต้องสะท้อนถึงผลลัพธ์การเรียนรู้ใหม่ของ จุฬาฯ 4 ด้าน

ผลลัพธ์การเรียนรู้	ระดับปริญญาตรี	ระดับบัณฑิตศึกษา			
		ประกาศนียบัตรบัณฑิต	ปริญญาโท	ประกาศนียบัตรบัณฑิตชั้นสูง	ปริญญาเอก
1. ความรู้	ความรู้ที่จำเป็นและเพียงพอต่อการนำไปปฏิบัติ ต่อยอดความรู้ ปรับใช้ความรู้เพื่อการพัฒนางานหรือวิชาชีพ	ความรู้ที่จำเป็นและเพียงพอต่อการนำไปปฏิบัติ ต่อยอดความรู้ และเชื่อมโยงความรู้ใหม่เพื่อพัฒนาวิชาชีพ	ความรู้ที่จำเป็นและเพียงพอต่อการนำไปปฏิบัติ ต่อยอดความรู้ และเชื่อมโยงความรู้ใหม่ เพื่อการค้นพบและสร้างสิ่งใหม่ที่เป็นที่ยอมรับ	ความรู้ที่จำเป็นและเพียงพอต่อการนำไปปฏิบัติ ต่อยอดความรู้ และเชื่อมโยง สร้างความรู้ใหม่ เชิงปฏิบัติการในการแก้ปัญหาทางวิชาชีพแบบองค์รวมและเป็นที่ยอมรับ	ความรู้ที่จำเป็นและเพียงพอต่อการนำไปปฏิบัติ ต่อยอดความรู้ เชื่อมโยงความรู้ และการใช้กระบวนการวิจัยเพื่อสร้างองค์ความรู้ใหม่ที่น่าไปสู่การแก้ปัญหาแบบองค์รวม ซึ่งเป็นที่ยอมรับและอ้างอิงได้ หรือปรับใช้ในบริบทอื่นได้
2. ทักษะ	ทักษะการปฏิบัติงานในวิชาชีพหรือศาสตร์ที่เกี่ยวข้อง มีทักษะในการปฏิบัติงานตามมาตรฐานวิชาชีพ ติดตามความก้าวหน้าในศาสตร์ ระบุวิธีแก้ปัญหาและต่อยอดองค์ความรู้ได้	ทักษะการปฏิบัติงานในวิชาชีพหรือศาสตร์ที่เกี่ยวข้อง มีทักษะในการปฏิบัติงานตามมาตรฐานวิชาชีพอย่างลึกซึ้ง ติดตามความก้าวหน้าในศาสตร์และงานวิจัย ระบุวิธีแก้ปัญหาและต่อยอดองค์ความรู้ได้	ทักษะการเรียนรู้ การเรียนรู้ด้วยตนเองในการปฏิบัติและการปรับปรุงพัฒนางานให้มีคุณภาพอาชีพ	ทักษะการเรียนรู้ การเรียนรู้ด้วยตนเองและการสร้างความรู้ในการปฏิบัติ การคิดริเริ่มสร้างสิ่งใหม่ เพื่อสร้างความรู้ใหม่เชิงวิชาการหรือวิชาชีพในระดับเป็นที่ยอมรับ	ทักษะการปฏิบัติงานในวิชาชีพหรือศาสตร์ที่เกี่ยวข้อง มีทักษะในการปฏิบัติงานตามมาตรฐานวิชาชีพอย่างลึกซึ้ง ติดตามความก้าวหน้าในศาสตร์และงานวิจัย ระบุวิธีแก้ปัญหาและพัฒนาองค์ความรู้ใหม่ได้
	ทักษะการเรียนรู้ การเรียนรู้ด้วยตนเองในการปฏิบัติ และการปรับปรุงพัฒนางานเพื่อการประกอบอาชีพ	ทักษะการเรียนรู้ การเรียนรู้ด้วยตนเองในการปฏิบัติและการปรับปรุงพัฒนางานให้มีคุณภาพอาชีพ	ทักษะการเรียนรู้ การเรียนรู้ด้วยตนเองและการสร้างความรู้ในการปฏิบัติ การคิดริเริ่มสร้างสิ่งใหม่ เพื่อสร้างความรู้ใหม่เชิงวิชาการหรือวิชาชีพในระดับเป็นที่ยอมรับ	ทักษะการเรียนรู้ การเรียนรู้ด้วยตนเองและการสร้างความรู้ในการปฏิบัติ การคิดริเริ่มสร้างสิ่งใหม่ เพื่อสร้างความรู้ใหม่เชิงวิชาการหรือวิชาชีพในระดับเป็นที่ยอมรับ	ทักษะการเรียนรู้ การเรียนรู้ด้วยตนเองและการสร้างความรู้ในการปฏิบัติ การคิดริเริ่มสร้างสิ่งใหม่ เพื่อสร้างความรู้ใหม่เชิงวิชาการหรือวิชาชีพในระดับที่อ้างอิงหรือปรับใช้ในบริบทอื่นได้
3. คุณธรรม จริยธรรม	แสดงพฤติกรรมที่สะท้อนถึงความเป็นผู้มีคุณธรรม จริยธรรม และจรรยาบรรณ มีความซื่อสัตย์สุจริต รับผิดชอบ มีระเบียบวินัย เคารพกฎกติกา เพื่อประโยชน์ส่วนรวมและส่วนตน และไม่ละเมิดกฎหมาย	ทักษะอื่น เช่น ทักษะด้านดิจิทัลและการวิเคราะห์ข้อมูล การคิดเชิงวิพากษ์และการคิดอย่างมีวิจารณญาณ การแก้ปัญหาและการให้เหตุผล ความคิดริเริ่มสร้างสรรค์ การสื่อสาร การบริหารจัดการและการทำงานร่วมกับผู้อื่น ทักษะการปรับตัว ฯลฯ (หลักสูตรพึงกำหนดผลลัพธ์การเรียนรู้ด้านทักษะเฉพาะวิชาชีพ/สาขาวิชาและทักษะทั่วไปที่เหมาะสมกับวิชาชีพ/สาขาวิชาในแต่ละระดับคุณวุฒิ)			
4. ลักษณะบุคคล	การเป็นพลเมืองโลก (Global citizenship) ใฝ่รู้ ตระหนักในสุขภาพ มีสมรรถนะในการปรับตัว มีภาวะผู้นำ มีจิตสำนึกสาธารณะ ความรับผิดชอบต่อสังคมและตระหนักในการเป็นส่วนหนึ่งของสังคมโลก ฯลฯ (หลักสูตรพึงกำหนดผลลัพธ์การเรียนรู้ด้านลักษณะบุคคลเฉพาะวิชาชีพและลักษณะทั่วไปตามอัตลักษณ์ของหลักสูตรและสาขาวิชาในแต่ละระดับคุณวุฒิ)				

## (ร่าง) ผลลัพธ์การเรียนรู้รายวิชาศึกษาทั่วไป

- ความรู้ (Knowledge) – รู้รอบรู้กว้าง - ประยุกต์ความรู้ทั่วไปในการดำรงชีวิต
- คุณธรรม จริยธรรม (ethics) – รับผิดชอบ - รับผิดชอบต่อการเรียนรู้ของตนเอง
- ทักษะ (Skills) – ทักษะส่วนบุคคล - เรียนรู้และพัฒนาการเรียนรู้ด้วยตนเองอย่างต่อเนื่อง
- คุณลักษณะบุคคล (Character) – อยู่และทำงานร่วมกับผู้อื่น - ปรับตัวและทำงานร่วมกับผู้อื่นได้



Reflection / Q & A





## ▶ งานวิชาการและหลักสูตรการสอน

 นางสาวชญาพิมพ์ อรินหะพันธ์  
 0-2218-3919  
 Chayaphim.a@chula.ac.th



## ▶ ผู้ประสานงานตารางสอนตารางสอบ

 นางสาวธัญยรรณ มั่นรฎา  
 0-2218-3914  
 Natapak.m@chula.ac.th

## ศูนย์การศึกษาทั่วไป จุฬาลงกรณ์มหาวิทยาลัย

- ชั้น 6 อาคารวิทย์พัฒนา 254 ถ. พญาไท แขวง วังใหม่ เขตปทุมวัน กรุงเทพมหานคร 10330
- โทรศัพท์: 0 2218 3914-20
- โทรสาร: 0 2218 3916
- E-mail: [gened@chula.ac.th](mailto:gened@chula.ac.th)
- LINE Official: @rfc8338h
- Facebook : @cu.gened
- Website: [www.gened.chula.ac.th](http://www.gened.chula.ac.th)

# Thank you.

**รศ.ดร.สุวิริดา จรุงเกียรติกุล**

ผู้อำนวยการศูนย์การศึกษาทั่วไป จุฬาลงกรณ์มหาวิทยาลัย



[suwithida.c@chula.ac.th](mailto:suwithida.c@chula.ac.th)

