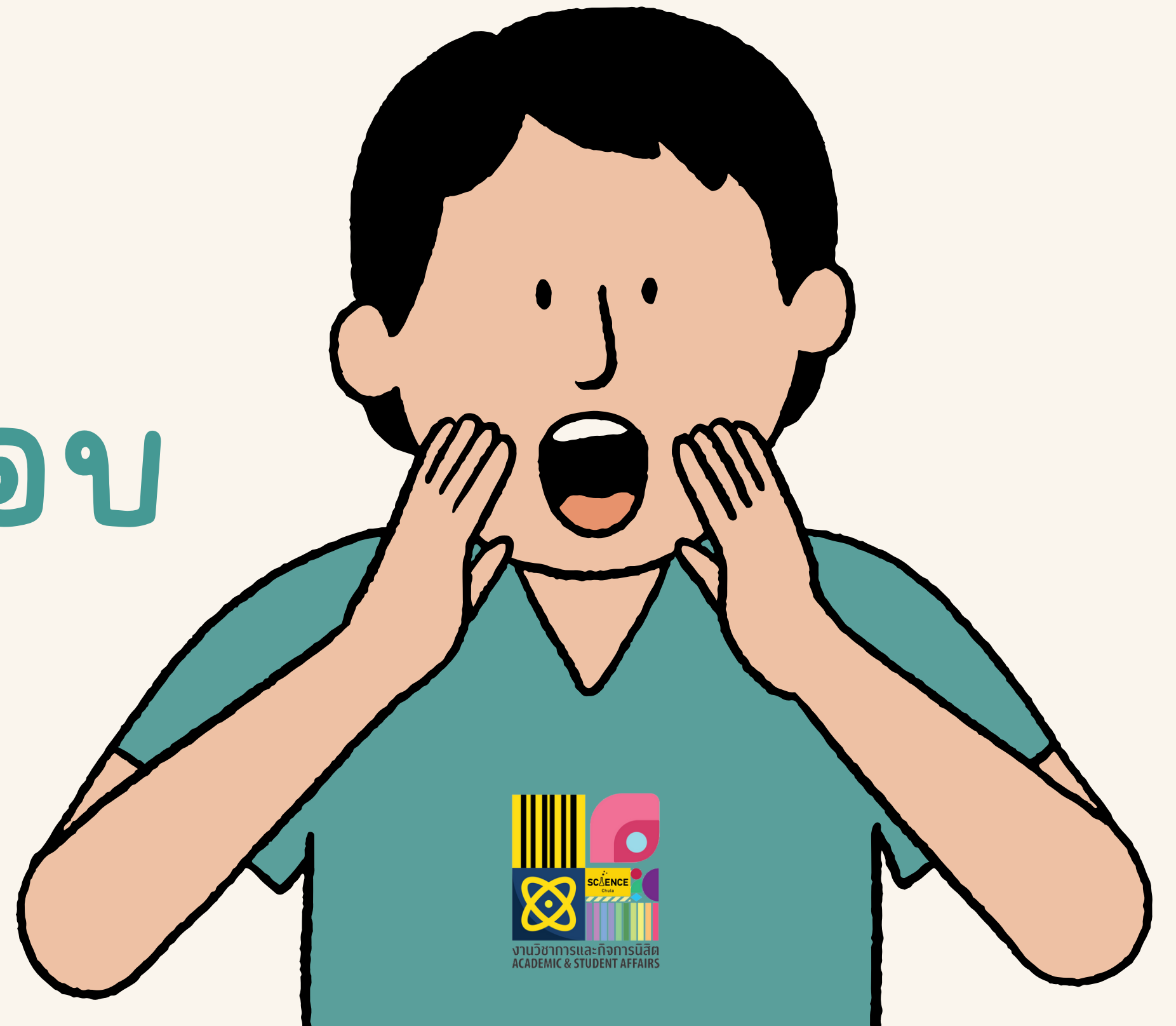


ข้อปฏิบัติ

ขอกรรมการ  
ควบคุมการสอบ

งานวิชาการและกิจการนิสิต



# กรรมการควบคุมการสอบ

=  
อาจารย์/ เจ้าหน้าที่ ที่ประจำอยู่ในห้องสอบ  
แต่ละห้อง



# กรรมการสอบ

=

อาจารย์/เจ้าหน้าที่ ที่ประจำ  
อยู่ห้องทะเบียนคณะฯ



# 1. เวลาปฏิบัติงาาน

ลงชื่อปฏิบัติงานสอบ/รับซองข้อสอบที่ห้อง 102 อาคารเคมี 2  
ก่อนถึงเวลาสอบอย่างน้อย 30 นาที ห้องรับ-ส่ง ข้อสอบ เปิดเวลา ดังนี้

- การสอบช่วงเช้า 07.50 น.
- การสอบช่วงบ่าย 12.20 น.

และไปถึงห้องสอบก่อนเวลาเริ่มสอบอย่างน้อย 20 นาที

\* เมื่อรับข้อสอบแล้วต้องรีบไปห้องสอบทันที



## 2. การเปิดซองข้อสอบ และเก็บข้อสอบ

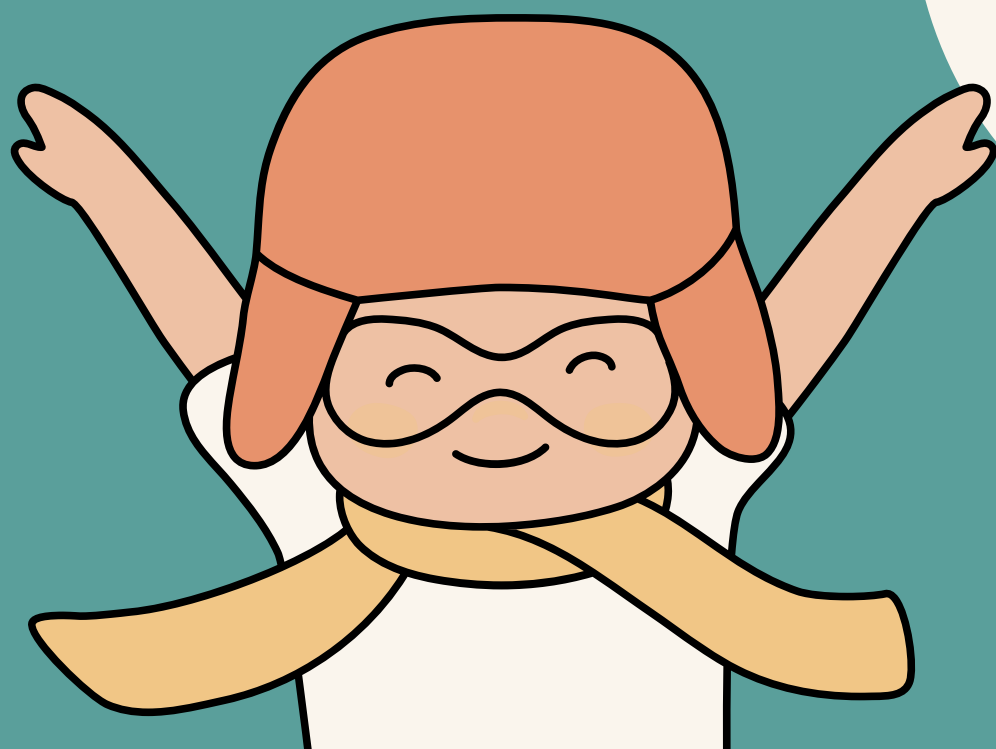


- ก่อนการเปิดซองและแจกข้อสอบต้องมีกรรมการควบคุมการสอบอย่างน้อย 2 ท่าน
- อ่านข้อกำหนดที่แต่ละวิชาเขียนไว้หน้าซองหรือที่หน้าแรกของข้อสอบ
- ก่อนสอบต้องตรวจนับข้อสอบให้ครบตามจำนวนที่แจ้งหน้าซองข้อสอบก่อนแจกข้อสอบตามที่นั่ง
- หลังสอบต้องตรวจนับข้อสอบจริงให้ครบตามจำนวนหน้าซองข้อสอบ (ห้ามเขียนตัวเลขจำนวนข้อสอบตามหน้าซองโดยไม่ได้นับ) ก่อนให้นิติตออกจากห้องสอบ เพื่อป้องกันการนำข้อสอบออกจากห้องสอบหรือลืมนับข้อสอบไว้ในห้องสอบ

### 3. ประสิทธิภาพต่อเนื่อง นิสิต

เรื่อง

ข้อปฏิบัติในการ  
เข้าสอบของ นิสิต





## ประกาศ

### ข้อปฏิบัติสำหรับนิสิตในการสอบ

1. ตรวจสอบรายชื่อและที่นั่งสอบ ที่ประกาศหน้าห้องสอบ
2. แสดงบัตรประจำตัวนิสิต ก่อนเข้าห้องสอบ กรณีไม่มีบัตรประจำตัวนิสิต อนุโลมให้ใช้บัตร หรือเอกสารอื่นใดของนิสิตที่ทางราชการออกให้ ซึ่งระบุเลขประจำตัวประชาชน เช่น บัตรประจำตัวประชาชน ใบอนุญาตขับรถหนังสือเดินทาง หรือ บัตรนิสิตใน APP CU NEX ที่พิมพ์ออกมา และกรรมการสอบลงชื่อรับรอง
3. นั่งสอบให้ตรงกับเลขที่นั่งที่กำหนดในประกาศหน้าห้องสอบ
4. ห้ามนำตำรา บันทึก เอกสาร เครื่องคำนวณ อุปกรณ์หรือสิ่งอื่นใดที่มีสูตร สัญลักษณ์ ที่เกี่ยวข้องกับการสอบในวิชานั้น รวมถึงเครื่องมือสื่อสารทุกชนิด ติดตัวเข้าห้องสอบ มิฉะนั้นจะถือว่าเป็นการทุจริต แม้ว่าจะไม่ได้เปิดดู (ยกเว้นรายวิชาที่ผู้สอนอนุญาตให้เปิดตำรา)

**กรณีทุจริตต้องถูกลงโทษโดยได้ F วิชาที่ทุจริตและ  
ได้ W รายวิชาอื่นๆ ที่ลงทะเบียนเรียนในภาคการศึกษาที่ทุจริต  
และถูกตัดคะแนนความประพฤติ 20 คะแนน**

5. ไม่ควรนำของมีค่าเข้าห้องสอบ หากเกิดการสูญหายกรรมการคุมสอบจะไม่รับผิดชอบใด ๆ ทั้งสิ้น
6. นิสิตต้องแต่งกายให้ถูกต้องตามระเบียบจุฬาลงกรณ์มหาวิทยาลัย



# 4. การเข้าห้องสอบ ของ นิสิต

8



## เวลาในการเข้าห้องสอบ



ให้นิสิตเข้าห้องสอบได้ เมื่อถึงเวลาเริ่มสอบ (เช้า 08.30 น. บ่าย 13.00 น.)

# 4. การเข้าห้องสอบ ของ นิสิต



## การเซ็นชื่อเข้าสอบของ นิสิต



กรรมการควบคุมการสอบให้นิสิตเซ็นชื่อเข้าสอบพร้อมกับตรวจบัตรนิสิตเมื่อนิสิต  
นั่งประจำที่เรียบร้อยแล้วโดยตรวจสอบให้นิสิตเซ็นให้ถูกชื่อและวิชาที่เข้าสอบ  
รวมถึงตรวจสอบว่านิสิตนั่งสอบถูกเลขที่และวิชา

# 4. การเข้าห้องสอบ ของ นิสิต

10

## กรณีการเข้าห้องสอบผิด



นิสิตต้องเข้าสอบตามรายชื่อในใบเซ็นชื่อ หากนิสิตเข้าผิดห้องต้องพาไปส่งห้องสอบ  
ที่ถูกต้องและให้เขียนใบคำร้องขออนุญาตเข้าห้องสอบกรณีเข้าห้องสอบผิด/  
มาสายไม่เกิน 30 นาทีซึ่งอยู่ในแฟ้มเอกสารเกี่ยวกับการสอบหรือนิสิตไปพบกรรมการ  
สอบส่วนกลางที่ห้อง 102 อาคารเคมี 2

# 4. การเข้าห้องสอบ ของนักศึกษา



## บัตรประจำตัวนักศึกษา



หากตรวจพบว่านักศึกษา ไม่มีบัตรประจำตัวนักศึกษา อนุโลมให้ใช้บัตรหรือเอกสารอื่นใด  
ที่มีรูปและระบุเลขประจำตัวประชาชน/เลขประจำตัวนักศึกษา หรืออาจใช้บัตรนักศึกษา

ใน APP CUNEX ที่พิมพ์ออกมาและกรรมการสอบลงชื่อรับรอง

ที่ห้อง 102 อาคารเคมี 2

# 5. การแต่งกาย เขาห้องสอบ ของผลัด



กรณีนิสิตที่แต่งกายไม่สุภาพ/ ไม่ถูกต้องตามระเบียบจุฬาลงกรณ์มหาวิทยาลัย

ให้นิสิตกรอกแบบฟอร์มรายงานกรณีนิสิตผิดระเบียบวินัย

แล้วนำส่งกรรมการสอบให้ดำเนินการต่อไป



## การแต่งกายของนิสิตในการ เข้าห้องสอบ คณะวิทยาศาสตร์



\* รองเท้าหุ้มส้น/รัดส้น ปิดหัวรองเท้า สีสุภาพ สีไม่ฉูดฉาด รองเท้าหนังหรือผ้าใบสีสุภาพ สีไม่ฉูดฉาด อนุญาตให้ใส่รองเท้าวาง **ไม่อนุญาตรองเท้าแตะ**

ประกาศจุฬาลงกรณ์มหาวิทยาลัย เรื่อง การแต่งกายของนิสิต พ.ศ. 2562 ในการเข้าสอบ **นิสิตระดับปริญญาตรี** ให้แต่งกายด้วยชุดเครื่องแบบปกติ **นิสิตระดับบัณฑิตศึกษา** ให้แต่งกายด้วยชุดสุภาพ หากนิสิตแต่งกายไม่ถูกระเบียบ จะถูกพิจารณาตัดคะแนนความประพฤติ

## Student Dress Code for On-site Examination at Faculty of Science

14



**Polite casual shoes, leather shoes or sneakers with polite colors (as shown in examples above) / Slippers, Sandals, Flip Flop are prohibited.**

"Announcement from Chulalongkorn University Regarding Student Dress Code for the Year 2019

In line with our commitment to maintaining a respectful and professional atmosphere during the examination period, Chulalongkorn University has established the following guidelines for student attire when taking examinations:

1. For undergraduate students: All undergraduate students are required to dress in normal attire when participating in examinations.
2. For graduate students: All graduate students are expected to dress in formal attire when participating in examinations.
3. Students who do not adhere to the dress code will face potential deductions in conduct scores.

We kindly request all students to comply with these guidelines to ensure a conducive and respectful environment during the examination process.

# ๖. กรณีสมัครสอบ ข้อสอบ



กรณีมีเอกสารแจ้งแก้ไขข้อสอบ กรรมการควบคุมการสอบ

ต้องประกาศข้อมูลการแก้ไขภายหลังที่นิสิตเข้าห้องสอบเรียบร้อยแล้วเท่านั้น

โดยอาจมีการเขียนข้อมูลที่แก้ไขบนกระดาษไว้ก็ได้



# 7. กรณีหนังสือเข้า ห้องสอบสาย

16

- **สายเกิน 15 นาทีแต่ไม่เกิน 30 นาที** ให้นิสิตเขียนคำร้อง "ขออนุญาตเข้าห้องสอบกรณีเข้าห้องสอบผิด/มาสายไม่เกิน 30 นาที" เสนอกรรมการควบคุมการสอบพิจารณาให้นิสิตเข้าสอบได้โดยไม่ต่อเวลาสอบ
- **สายเกิน 30 นาทีแต่ไม่เกิน 45 นาที** ให้กรรมการควบคุมการสอบพานิสิตไปรายงานตัวต่อประธานกรรมการสอบที่ห้อง 102 อาคารเคมี 2 เพื่อเขียนคำร้อง "ขออนุญาตสอบกรณีมาสายเกิน 30 นาที" โดยให้ประธานกรรมการสอบพิจารณาว่านิสิตผู้นั้นสมควรได้รับอนุมัติให้เข้าสอบโดยไม่ต่อเวลาหรือไม่
- **สายเกิน 45 นาที** ไม่อนุญาตให้เข้าห้องสอบโดยเด็ดขาด ทั้งนี้ขอให้กรรมการควบคุมการสอบแจ้งให้นิสิตรายงานตัวต่อประธานกรรมการสอบที่ห้อง 102 อาคารเคมี 2 เพื่อดำเนินการตามเห็นสมควรต่อไป

# 8. การออกจากห้องสอบ



อนุญาตให้นิสิตออกจากห้องสอบได้เมื่อเวลาผ่านไปไม่น้อยกว่า 45 นาที

เช่น เข้าห้องน้ำ ขอส่งข้อสอบก่อนหมดเวลา



# ๑. การเข้าห้องน้ำ ของผลัด

18



กรรมการควบคุมการสอบจะอนุญาตให้นิสิตไปห้องน้ำได้หลังเวลาเริ่มสอบ 45 นาที (โดยมีกรรมการควบคุมสอบเป็นผู้พาไป) และให้นิสิตเซ็นชื่อในใบเซ็นชื่อ “นิสิตที่มีความจำเป็นต้องเข้าห้องน้ำ” แล้วใส่ใบเซ็นชื่อนี้ไปในซองข้อสอบวิชานั้น ๆ เพื่อ

แจ้งให้อาจารย์ผู้รับผิดชอบรายวิชาทราบ  
(ควรให้นิสิตไปครั้งละ 1 คน เพื่อการดูแลอย่างทั่วถึง)

# 10. การกระทำผิด ของนิสิต



เข้มงวดในการควบคุมการสอบเพื่อป้องกันการกระทำผิด หากพบว่านิสิตนำโน้ตย่อหรือเอกสารอื่นใดติดตัวเข้าห้องสอบ (ยกเว้นรายวิชาที่ผู้สอนอนุญาตและแจ้งไว้ในข้อสอบ) ให้ดำเนินการดังนี้

- 10.1 บันทึกรายละเอียดของเหตุการณ์ลงในบันทึกข้อความ เรื่อง “นิสิตกระทำผิดระเบียบการสอบ” ซึ่งอยู่ในแฟ้มเอกสารเกี่ยวกับการสอบ
- 10.2 ให้นิสิตอ่านรายละเอียดของบันทึกเหตุการณ์ ตามข้อ 10.1 แล้วให้นิสิตและกรรมการควบคุมการสอบเซ็นชื่อรับทราบ
- 10.3 ให้นิสิตทำข้อสอบต่อจนหมดเวลาสอบ
- 10.4 รวบรวมเอกสารทุกอย่างเสนอประธานคณะกรรมการสอบผ่านหัวหน้าตึกสอบ แล้วพานิสิตไปพบกรรมการสอบที่ห้อง 102 อาคารเคมี 2 โดยเก็บข้อสอบ และวัสดุอุปกรณ์ที่ใช้ในการกระทำผิดไปด้วย

# การกระทำผิดระเบียบการสอบ (ทุจริต) EXAMINATION INFRACTION

ตามข้อบังคับจุฬาลงกรณ์มหาวิทยาลัย ว่าด้วยการศึกษาชั้นปริญญาตรี พ.ศ. 2565 หมวด 8  
Chulalongkorn University Regulations on Undergraduate Studies B.E. 2565  
Chapter VIII In the Case of Student Misconduct Related to Education

## การกระทำโดยทุจริต (COMMITTING AN INFRACTION)

ส่ง แสดง เก็บ นำเข้ามาซึ่งตำรา บันทึก เอกสาร เครื่องคำนวณ อุปกรณ์หรือ  
สิ่งอื่นใดที่มีสูตร สัญลักษณ์ ที่เกี่ยวข้องกับการสอบในรายวิชานั้น โดยที่ผู้ออก  
ข้อสอบมิได้อนุญาตไว้ในข้อสอบ หรือช่วยทำข้อสอบหรือทำข้อสอบให้แก่ผู้  
เข้าสอบ

Send, display, store, bring in textbooks, records, documents,  
calculators, equipment, or any materials containing formulas or  
symbols related to the examination, without permission from  
the examiner during the examination, or help other  
examination takers or complete the examinations for them

## การลงโทษ (PUNISHMENT)

ได้รับ F หรือ U รายวิชาที่ทุจริต แล้วแต่กรณี และให้ถอนทุกรายวิชาที่ลง  
ทะเบียน ในภาคการศึกษาที่ทุจริต และตัดคะแนนความประพฤติ  
20 คะแนน

Student will receive an F or U, depending on the severity of  
the infraction, and will be forced to withdraw (W) from all  
courses taken in the same semester. Additionally, 20  
behavior points will be deducted.



## การสื่อทุจริต (INDICATED COMMITTING AN INFRACTION)

การส่งเสียง การแสดงสัญญาณ หรือการกระทำใดที่สื่อเจตนาทุจริต

Making noise, signaling, or engaging in any activity that  
implies an infraction.



## การลงโทษ (PUNISHMENT)

ได้ F หรือ U รายวิชาที่ทุจริต แล้วแต่กรณีและตัดคะแนนความประพฤติ  
15 คะแนน

Student will receive an F or U, depending on the severity of  
the infraction, and will have 15 behavior points deducted.



## การกระทำผิดระเบียบการสอบอื่น ๆ (OTHER EXAMINATION VIOLATIONS)

การใช้เครื่องมือสื่อสาร เครื่องเสียง หรืออุปกรณ์อื่นใด หรือการกระทำ  
ที่ก่อความเดือดร้อนรำคาญ หรือเป็นการรบกวนผู้อื่น

Using communication tools, audio equipment, or any other  
equipment or engaging in any action that causes trouble or  
disturbance to others

## การลงโทษ (PUNISHMENT)

ดำเนินการตามสมควรแก่ความผิดนั้นไม่เกินกว่าได้รับ F ในรายวิชาที่กระทำความผิด  
และตัดคะแนนความประพฤติ 10 คะแนน

Reasonable action will be taken for the offense, which may  
include receiving an F in the offending course and a deduction  
of 10 behavior points. The severity of the action will be  
commensurate with the severity of the offense.



# 11. เอกสารอื่น ๆ



กรณีมีใบภาคทัณฑ์

ให้ส่งคืนหัวหน้าตึกสอบ พร้อมซองข้อสอบ (ไม่ต้องใส่ซอง)

ใบแทนบัตรนิสิต

ให้ส่งคืนเมื่อนิสิตสอบวิชาสุดท้ายตามที่ระบุไว้ในใบแทนเสร็จ



# 12. หนีลิตป่วย ระหว่างสอบ



กรณีหนีลิตป่วยระหว่างสอบ กรุณาแจ้งกรรมการสอบ



# 13. หนังสือขาดสอบ

23



ตรวจสอบรายชื่อและรหัสหนังสือที่ขาดสอบในใบเซ็นชื่อ  
และบันทึกในใบ จท.38 ให้ถูกต้องตรงกัน  
(เฉพาะการสอบ Final)



# 14. การป้องกัน การทุจริต



เพื่อให้การสอบเป็นไปด้วยความเรียบร้อย และป้องกันการทุจริต  
กรรมการควบคุมการสอบควรเดินตรวจดูการสอบเป็นระยะ ๆ



# 15. การแลกเปลี่ยน การคุมสอบ



- อาจารย์ สามารถแทน อาจารย์ หรือเจ้าหน้าที่
- เจ้าหน้าที่ สามารถแทน เจ้าหน้าที่ที่เท่านั้น
- แลกเปลี่ยนเฉพาะเพศเดียวกันเท่านั้น
- กรอกแบบฟอร์มแลกเปลี่ยนการคุมสอบ



# 16. นิสิตสอบซ้ำข้อห/ เก็บตัวสอบ

กรณี นิสิตสอบซ้ำข้อหและสอบเก็บตัว  
(จะมีบันทึกแจ้งพร้อมซองข้อสอบ)

กรรมการควบคุมการสอบจะต้องควบคุมนิสิตให้รอในห้องสอบจนกว่าจะมีผู้รับผิดชอบ

ชอบมารับ หากหมดเวลาสอบแล้วยังไม่มี

ผู้รับผิดชอบชอบมารับนิสิต กรุณาส่งนิสิตที่ห้อง 102 อาคารเคมี 2

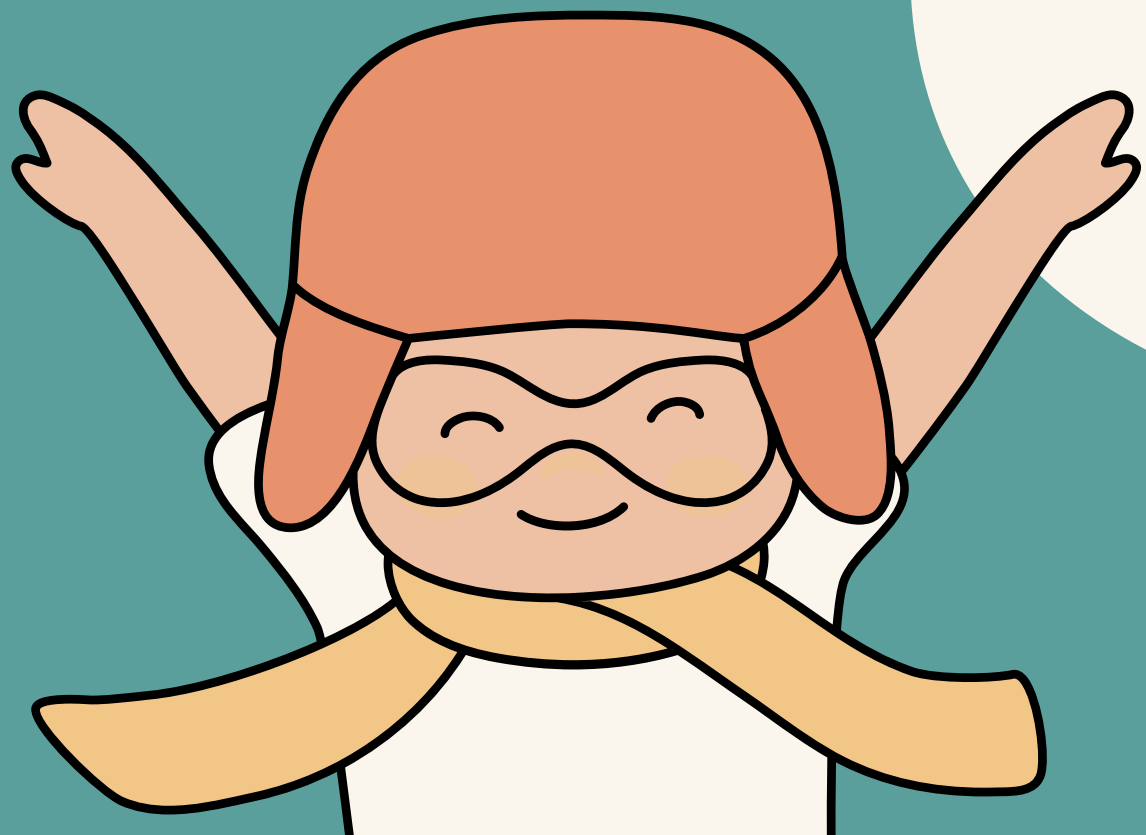
# 17. เมื่อนหมดเวลาสอบ



กรรมการควบคุมการสอบสั่งให้นิสิตทุกคนหยุดเขียนทันที และให้วางสมุดคำตอบ  
และกระดาษคำตอบไว้บนโต๊ะเพื่อให้กรรมการควบคุมการสอบมาเก็บข้อสอบ

LET'S GET TO KNOW MORE ABOUT

# FAQ



หากคาดว่าจะมาคุมสอบ หรือลงชื่อปฏิบัติงานไม่ทัน  
หรือไม่สามารถมาปฏิบัติการคุมสอบได้กะทันหัน

### แนวปฏิบัติ

ติดต่อกรรมการสอบของภาควิชาตนเองเพื่อให้จัดผู้อื่น

มาปฏิบัติงานแทน

## หนังสือไม่มีบัตรประจำตัวมาแสดงได้เลย

### แนวปฏิบัติ

ให้หนังสือไปติดต่อทะเบียนคณะที่ตนเองสังกัดเพื่อออกใบแทนบัตรหนังสือ

\* เปิด APP CUNEX ไม่ได้ ต้องพิมพ์เป็นกระดาษและให้

กรรมการสอบคณะตนเองรับรอง

# ผังตึกสอบ



PHAYATHAI ROAD





**ผังบริเวณคณะวิทยาศาสตร์**  
ดูผังกรรณภูมิวิทยาลัย  
Faculty of Science Directory

You Are Here

1. อาคารวิทยาศาสตร์ทั่วไป GENERAL SCIENCE Bldg.
2. ตึกฟิสิกส์ 1 PHYSICS 1 Bldg.
3. ตึกเคมี 2 CHEMISTRY 2 Bldg.
4. ตึกชีววิทยา 1 BIOLOGY 1 Bldg.
5. อาคารศูนย์ นิละนัธิ TAB NILANIDHI Bldg.
6. อาคารกลุ่ม วิชาธรณี KNUM VAJAROBOL Bldg.
7. อาคารมหาภูมิ MAHAMAKUT Bldg.
8. อาคารธรณีวิทยา-พฤกษศาสตร์ GEOLOGY - BOTANY Bldg.
9. อาคารประสม สภาบัณฑิต PRASOM SATHAPITANON Bldg.
10. อาคารวิทยาศาสตร์ภาพถ่าย - วัสดุศาสตร์ PHOTO - MAT SCI Bldg.
11. อาคารวิทยาศาสตร์ 05 SCI 05 Bldg.
12. อาคารมหาจุฬารัตน์ MAHA VAJIRUNHIS Bldg.
13. พิพิธภัณฑ์ธรรมชาติวิทยา MUSEUM OF NATURAL HISTORY
14. สภามหาวิทยาลัยแห่งประเทศไทย SCIENCE SOCIETY OF THAILAND
15. สภามหาวิทยาลัยวิทยาศาสตร์ CU ALUMINI CLUB
16. SCI CO - STUDYING SPACE
17. สำนักงานคณบดี DEAN OFFICE
18. พิพิธภัณฑ์เทคโนโลยีภาพ MUSEUM OF IMAGING TECHNOLOGY
19. พิพิธภัณฑ์ธรณีวิทยา MUSEUM OF GEOLOGY
20. พิพิธภัณฑ์สวนพฤกษศาสตร์สมเด็จพระนางเจ้าสิริกิติ์ KASIN SUVATABUNDHU HERBARIUM
21. องค์การบริหารส่วนจังหวัดวิทยาศาสตร์ คุุฬฯ CU Smovidya
22. มูลนิธิ สอว. POSN Foundation
23. สนาม Atom Square



## อาคาร/ตึกที่ควรรู้ช่วงสอบ

<p>4</p> 	<p><b>BIO 1</b> (ชีววิทยา 1) ห้องสอบ 121 224</p>	<p><b>BOT</b> (พฤกษศาสตร์) ห้องสอบ 415</p> 	<p>8</p>
<p>1</p> 	<p><b>GEN SCI</b> (สิ่งแวดล้อม) ห้องสอบ 101</p>	<p><b>GEO</b> (ธรณีวิทยา) ห้องสอบ 421</p> 	<p>8</p>
<p>7</p> 	<p><b>MHMK</b> (มหามกุฏ) ห้องสอบ M01, M02 201, 202, 207, 208 308 401, 409 501/1, 503/1, 505/1, 507/1 601/1, 603/1</p>	<p><b>MHVN</b> (มหาจุฬารัตน์) ห้องสอบ 608/5 1504/1 1508/3 1604A</p> 	<p>12</p>
<p>6</p> 	<p><b>SCI 10</b> (กลุ่ม วิชาธรณี) ห้องสอบ 115 306 504</p>	<p><b>TAB</b> (แท็บ นิละนัธิ) ห้องสอบ 220, 221, 222 228, 229, 230, 231 308, 310, 311 SCI SPACE 3</p> 	<p>5</p>
<p>2</p> 	<p><b>PHYS 1</b> (ฟิสิกส์ 1) ห้องสอบ 204 212</p>	<p><b>PHOTO</b> (ภาพถ่าย-วัสดุศาสตร์) ห้องสอบ 501</p> 	<p>10</p>
<p>6</p> 	<p><b>GEM หรือ SCI 26</b> อัญมณี</p>	<p><b>SCI 05</b> (อาคารวิทยาศาสตร์) ห้องสอบ 301, 302 401, 402</p> 	<p>11</p>



# นิสิตคณะวิทยาศาสตร์ จุฬาลงกรณ์มหาวิทยาลัย (ค้นหาห้องสอบ)

ค้นหาห้องสอบกลางภาค  
รายวิชาของคณะวิทยาศาสตร์

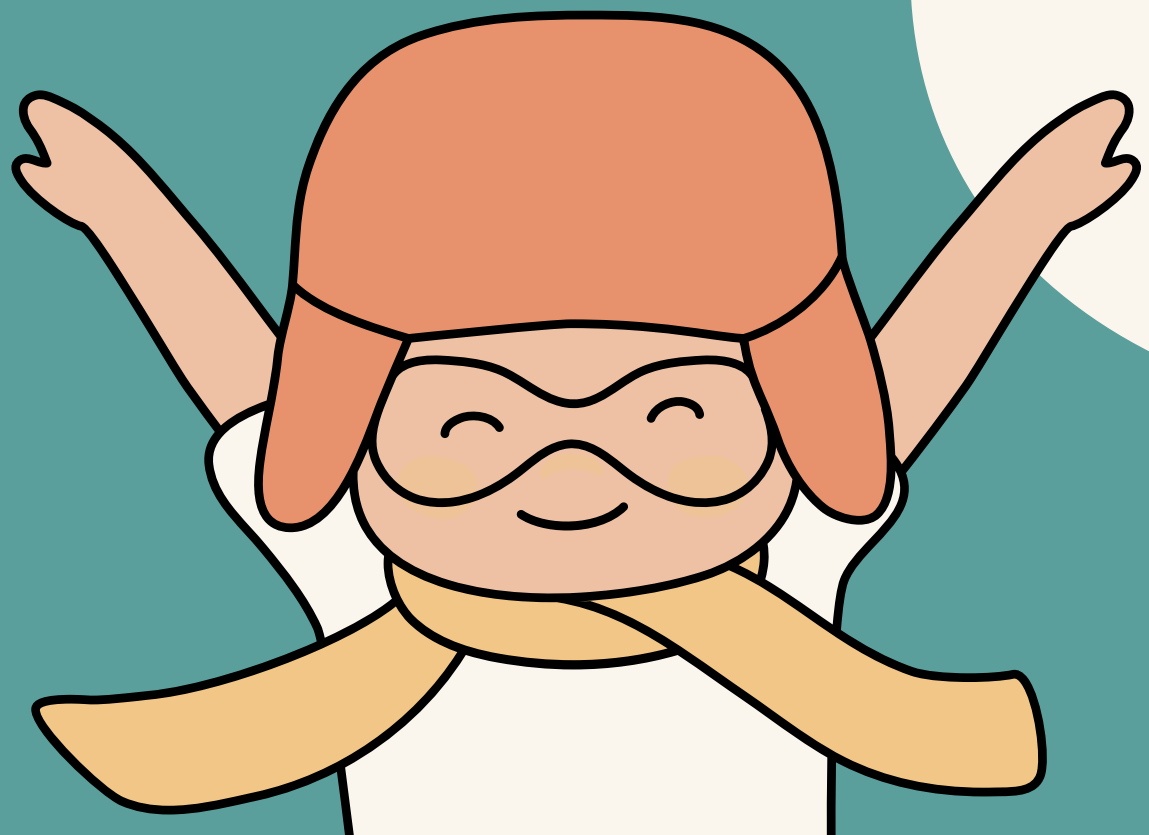


แผนที่และอาคารสอบ  
คณะวิทยาศาสตร์ จุฬาลงกรณ์มหาวิทยาลัย



LET'S GET TO KNOW MORE ABOUT

Q & A



# Contact

งานวิชาการและกิจการนิสิต คณะวิทยาศาสตร์ จุฬาฯ

[academic.sci.cu@gmail.com](mailto:academic.sci.cu@gmail.com)

facebook : งานวิชาการและกิจการนิสิต

คณะวิทยาศาสตร์ จุฬาลงกรณ์มหาวิทยาลัย

โทรศัพท์ : 02 218 5006 ถึง 5009



# วิธีดำเนินการควบคุมการสอบ สำหรับอาจารย์/เจ้าหน้าที่



# แบบประเมิน วิธีดำเนินการควบคุมการสอบ สำหรับอาจารย์/เจ้าหน้าที่

