

SCIENCE- CHULA OPEN HOUSE

2

0

2

1

ONLINE



แนะแนว TCAS 65
และทุนการศึกษา

วันเสาร์ที่ 13 พฤศจิกายน 2564

เวลา 9.10 - 10.30 น.

วิทยาศาสตร์
สำคัญอย่างไร ?

...

เรียน (คณะ)
วิทยาศาสตร์ จบ
แล้วทำ (อาชีพ)
อะไร ?

เส้นทาง สู่อาชีพ นักวิทยาศาสตร์

ทำไมต้องเป็น
คณะวิทยาศาสตร์
จุฬาฯ ?

...

yes!

GREAT



ประเทศไทยยังมีความ ต้องการนักวิทยาศาสตร์

กลุ่มคณิตศาสตร์

- นักคณิตศาสตร์
- นักคอมพิวเตอร์ นักเขียน/ออกแบบโปรแกรม



LUNG CARE

“ ความคิดริเริ่มในการพัฒนาแอปพลิเคชัน Lung Care นี้ เกิดจากตัวอาจารย์เองเป็นโรคหอบหืด ทุกครั้งที่ต้องไปพบแพทย์ จะต้องมีการเป่าเครื่อง Peak Flow Meter แต่ด้วยเครื่องมีขนาดใหญ่และสิ้นเปลืองกระบอกกระดาษที่เป็นอุปกรณ์ในการเป่าซึ่งใช้แล้วทิ้ง อาจารย์เลยคิดว่า ถ้าเรามีอุปกรณ์ที่ใช้งานได้เหมือนเครื่อง Peak Flow Meter แล้วสามารถพกติดตัวไปได้ตลอดเวลา น่าจะเป็นทางเลือกที่ดีสำหรับหลาย ๆ คน ”

P. Bhattacharjee
ศส.ดร.ภัทรสิน ภัทรโกศา
อาจารย์ประจำภาควิชาคณิตศาสตร์และวิทยาการคอมพิวเตอร์
คณะวิทยาศาสตร์ จุฬาลงกรณ์มหาวิทยาลัย

แอปพลิเคชัน “หนึ่งเดียวในโลก”



แอปพลิเคชันที่จะทำให้รู้ถึงสุขภาพของปอด โดยการเป่าลมผ่านสมาร์ตโฟน เหมือนการใช้อุปกรณ์ทางการแพทย์ในการทดสอบ คัดค้นและประดิษฐ์ โดยอาจารย์คณะวิทยาศาสตร์ร่วมกับ อาจารย์คณะแพทยศาสตร์ จุฬาลงกรณ์มหาวิทยาลัย แค่นี้แหละแล้วนี่ ก็จะได้รู้ถึงสุขภาพปอดที่คุณรัก

เช็กทุกวัน เป่าทุกวัน
#Lung Care ดูแอปอด



ดาวน์โหลดได้แล้วที่



ขอข้อมูลเพิ่มเติมที่



@lungcare



Lung Care

Develop By



Created by
พิชญ์
02 237 0058
098 268 7961

ประเทศไทยยังมีความ ต้องการนักวิทยาศาสตร์

กลุ่มวิทยาศาสตร์กายภาพ

- นักฟิสิกส์
- นักธรณีวิทยา



กลุ่มวิทยาศาสตร์กายภาพ

นวัตกรรมฆ่าเชื้อในห้องและอุปกรณ์ทางการแพทย์เพื่อความปลอดภัยจากโควิด-19
“เครื่องพ่นละอองไฮโดรเจนเปอร์ออกไซด์”
โดย ศาสตราจารย์ ดร. สนอง เอกสิทธิ์ ภาควิชาเคมี

- นักเคมี



กลุ่มวิทยาศาสตร์กายภาพ

“เครื่องมือตรวจกลิ่นเหงื่อผู้ติดเชื้อโควิดแบบพกพา”
(Portable sweat test for COVID detection)
โดย ผู้ช่วยศาสตราจารย์ ดร.ชฎิล กุลสิงห์ ภาควิชาเคมี

- นักเคมี



ประเทศไทยยังมีความ ต้องการนักวิทยาศาสตร์

กลุ่มวิทยาศาสตร์กายภาพ

- นักเทคโนโลยีวัสดุศาสตร์
- นักเทคโนโลยีทางภาพฯ

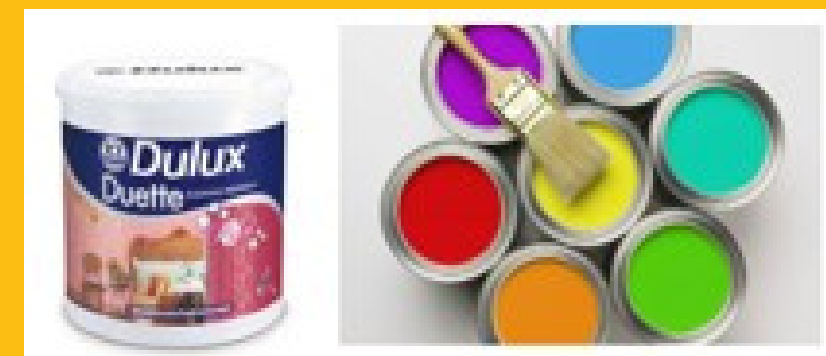
กลไกการขับเคลื่อนภาคอุตสาหกรรม



กลุ่มวิทยาศาสตร์กายภาพ

- นักเคมีอุตสาหกรรม

กลไกการขับเคลื่อนภาคอุตสาหกรรม



กลไกการขับเคลื่อน ภาคอุตสาหกรรม



ประเทศไทยยังมีความ ต้องการนักวิทยาศาสตร์

กลุ่มวิทยาศาสตร์ชีวภาพ

- นักชีววิทยา
- นักพฤกษศาสตร์
- นักสัตววิทยา
- นักวิทยาศาสตร์สิ่งแวดล้อม

บทบาทสำคัญต่อการอนุรักษ์ธรรมชาติ



กลุ่มวิทยาศาสตร์ชีวภาพ

- นักเทคโนโลยีทางอาหาร
- นักจุลชีววิทยา
- นักชีวเคมี

กลไกการขับเคลื่อนภาคอุตสาหกรรม



กลุ่มวิทยาศาสตร์ชีวภาพ

งานวิจัยเพื่อพัฒนาวัคซีนโควิด-19



ประเทศไทยยังมีความ ต้องการนักวิทยาศาสตร์

นักสื่อสารทางวิทยาศาสตร์

รางวัล "Mahidol Science Communicator Award"

ประเภทรางวัลนักสื่อสารวิทยาศาสตร์ Science Communicator Award

มอบให้แก่บุคคลที่มีผลงานการสื่อสารวิทยาศาสตร์ชัดเจน เป็นที่ประจักษ์



“ แก๊สใต้ท้องน้ำ
ไม่ได้เกิดขึ้นง่าย ๆ
แก๊สกลมๆที่จะลอยขึ้นมา
เป็นดวงไฟมันก็ไม่ง่าย
และยิ่งการสันดาป
ก็ยิ่งไม่ง่าย ”

รศ.ดร.เจษฎา เด่นดวงบริพันธ์
อาจารย์ประจำภาควิชาชีววิทยา
คณะวิทยาศาสตร์ จุฬาลงกรณ์มหาวิทยาลัย

“ ถก ไม่ เถียง ”
The Discussion

เดือดร้อน ไรท์ฟัง นึกถึง #ถกไม่เถียง
ทุกวัน จ.-พ. 17.00-18.00 น. TERO DIGITAL www.terodigital.com



ทำไมการจุ่มขี้จนถึงไม่ได้ช่วยฆ่าเชื้อโรค?
ป้ายยาแล้วดูผลลัพธ์ทำได้จริงหรือไม่?
แล้วถ้าใช้มือถือบ่อยๆ จะเป็นมะเร็งจริงหรือเปล่า?
รวมทั้งอีกหลายๆ คำถามที่นำไปสู่ความเชื่อแปลกๆ
จนเป็น "ข่าวแชร์" ที่แพร่กระจายอยู่ในอินเทอร์เน็ต
เราไม่ได้บอกว่าทุกคำตอบในเล่มนี้ถูกต้องเสมอและเป็นที่สุด
แต่อยากให้จุดคิดสงสัยก่อนว่าสิ่งที่มีรูปร่างนั้นจริงแค่ไหน
และถ้าผิดไป...ก็ช่วยกัน "เช็ก" ช่วยกัน "แย้ง"
แล้ว "แชร์" สิ่งที่ถูก" กันดีกว่า!

อ้อ! มันเป็นอย่างนี้นี่เอง

อ้อ! มันเป็นอย่างนี้นี่เอง

รศ.ดร.เจษฎา เด่นดวงบริพันธ์

อ้อ มันเป็นอย่างนี้นี่เอง by อาจารย์เจษฎา
@OhlSeebyAjarnJess · นักวิทยาศาสตร์

ส่งข้อความ

สวัสดี! มีอะไรให้เราช่วยไหม

ถูกใจ



อ้อ มันเป็นอย่างนี้นี่เอง by อาจารย์เจษฎา
27 ตุลาคม เวลา 16:15 น. · 🌐

เมื่อมีผู้ติดเชื้อโรคโควิด-19 ในบ้านเรือน และจะต้องทำความสะอาด ควรทำ
อย่างไรบ้าง มาฟังผมอธิบายจากคลิปรายการ SciFind ของสถานีวิทยุจุฬาฯ
ครับ

Sci Find

CU RADIO

โดย รศ.ดร.เจษฎา เด่นดวงบริพันธ์
คณะวิทยาศาสตร์ จุฬาลงกรณ์มหาวิทยาลัย

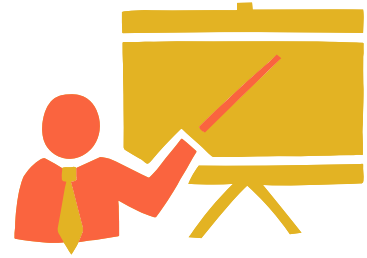
สถานีวิทยุจุฬาฯ CU RADIO
27 ตุลาคม เวลา 09:15 น. · 🌐

มีผู้ติดเชื้อเป็นญาติอยู่กับบ้านเราเองด้วย หรือติดเชื้อแล้วไปโรงพยาบาล
ที่บ้านจะทำความสะอาดยังไง

ร่วมคิดและค้นหาคำตอบกับ รศ.ดร.เจษฎา เด่นดวงบริพันธ์ คณะวิทยาศาสตร์...

ทำไมต้องเป็น

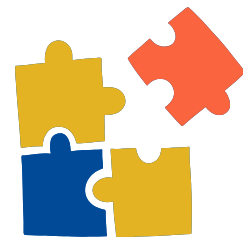
คณะวิทยาศาสตร์



แหล่งเรียนมาตรฐาน คุณภาพระดับโลก



มีรูปแบบหลักสูตรหลากหลายให้เลือก



มีทุนการศึกษาและโอกาสมากมาย



บัณฑิตเป็นที่ยอมรับและต้องการ



จุฬาร Top 23 ของโลกและอันดับ 1 ของเอเชีย

ข้อมูลจากการจัดอันดับมหาวิทยาลัยโดย THE Impact Ranking ปี 2021



จุฬาร อันดับ 1 ของเอเชีย ด้าน Global Impact (และอันดับ 23 ของโลก)



จุฬาร ภูมิใจเป็นตัวแทนมหาวิทยาลัยไทย
ขึ้นอันดับ 1 ของเอเชีย และ อันดับที่ 23 ของโลก*
ในการจัดอันดับมหาวิทยาลัย
ที่สร้างผลกระทบที่ยั่งยืนแก่สังคมสูงที่สุด
โดย THE Impact Rankings 2021
*มหาวิทยาลัยเข้าร่วม 1,115 แห่งทั่วโลก



Innovations for Society



Chula Communication Center (CCC)



Chulalongkorn University

หลักสูตรการเรียนการสอนระดับปริญญาตรี

คณะวิทยาศาสตร์ประกอบด้วย 14 ภาควิชา จัดหลักสูตรการศึกษา
ระดับปริญญาตรี 19 หลักสูตร โดยจัดกลุ่มสาขาวิชาเป็น 4 กลุ่ม

กลุ่มสาขาวิชา วิทยาศาสตร์ กายภาพ

คณิตศาสตร์
เคมี
เคมีประยุกต์
(นานาชาติ)
ฟิสิกส์

กลุ่มสาขาวิชา วิทยาศาสตร์ ชีวภาพ

ชีววิทยา
สัตววิทยา
พฤกษศาสตร์
พันธุศาสตร์
ชีวเคมี
จุลชีววิทยา

กลุ่มสาขาวิชา วิทยาศาสตร์ เทคโนโลยี

วิทยาการคอมพิวเตอร์
เคมีเทคนิค
วัสดุศาสตร์
เทคโนโลยีทางภาพ
และการพิมพ์
เทคโนโลยีทางอาหาร
เทคโนโลยีชีวภาพ
(นานาชาติ)

กลุ่มสาขาวิชา วิทยาศาสตร์ ธรรมชาติ

ธรณีวิทยา
วิทยาศาสตร์
ทางทะเล
วิทยาศาสตร์
สิ่งแวดล้อม

รูปแบบหลักสูตรระดับปริญญาตรี

แบบเอกเดี่ยว

คณิตศาสตร์
วิทยาการคอมพิวเตอร์
เคมี
ฟิสิกส์
ชีววิทยา สัตววิทยา
พฤกษศาสตร์ พันธุศาสตร์
เคมีวิศวกรรม
ธรณีวิทยา
วิทยาศาสตร์สิ่งแวดล้อม
วิทยาศาสตร์ทางทะเล
ชีวเคมี
วัสดุศาสตร์
จุลชีววิทยา
เทคโนโลยีทางภาพและการพิมพ์
เทคโนโลยีทางอาหาร
เคมีประยุกต์
เทคโนโลยีชีวภาพ (นานาชาติ)

แบบเอก-โท

หลักสูตรข้ามสาขาวิชา
(กลุ่มวิชาโท)
เพื่อให้บัณฑิตได้มีโอกาสศึกษา
ในสาขาวิชาอื่นที่เกี่ยวข้อง
เพิ่มอีก 1 สาขาวิชา
นอกเหนือจากสาขาวิชาเฉพาะ
ที่ได้เลือกเข้าศึกษาโดยตรง

โปรแกรมเกียรตินิยม

มหาวิทยาลัยสนับสนุน
ทุนการศึกษาแก่นิสิตในสาขาวิชา
คณิตศาสตร์
วิทยาการคอมพิวเตอร์
เคมี ชีววิทยา สัตววิทยา ฟิสิกส์
พฤกษศาสตร์ พันธุศาสตร์
ชีวเคมี จุลชีววิทยา
ซึ่งผ่านการเรียนในชั้นปีที่ 1
ด้วยแต้มเฉลี่ยสะสม
ไม่ต่ำกว่า 3.50
และเรียนรายวิชา
ในหลักสูตรมาแล้วไม่น้อยกว่า
36 หน่วยกิต

พิพิธภัณฑ์ในคณะวิทยาศาสตร์

- พิพิธภัณฑ์สถานธรรมชาติวิทยาแห่งจุฬา

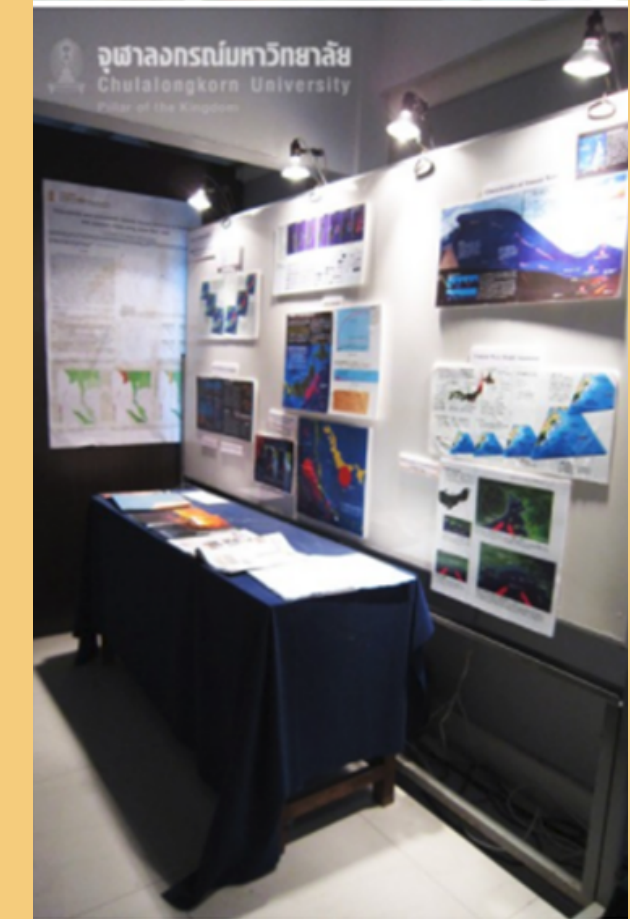


พิพิธภัณฑ์ในคณะวิทยาศาสตร์

- พิพิธภัณฑ์ธรณีวิทยา



หุ่นจำลอง แสดงการผลิตก๊าซธรรมชาติ
จากแหล่งเอราวัณ
มอบให้โดย การปิโตรเลียมแห่งประเทศไทย



พิพิธภัณฑ์ในคณะวิทยาศาสตร์

- พิพิธภัณฑ์พืช ศาสตราจารย์กลสิน สุวะตะพันธ์



พิพิธภัณฑ์ในคณะวิทยาศาสตร์

- พิพิธภัณฑ์เทคโนโลยีทางภาพ (Museum of Imaging Technology)



ปฏิทินการคัดเลือกบุคคลเข้าศึกษาต่อในระดับปริญญาตรี ประจำปีการศึกษา 2565



ปฏิทินการคัดเลือกบุคคลเข้าศึกษาต่อในระดับปริญญาตรี ประจำปีการศึกษา 2565

TCAS65



รอบที่ 1 | PORTFOLIO

รับสมัคร 13 – 23 ธ.ค. 64	ประกาศรายชื่อ ผู้ผ่านเกณฑ์ 19 ม.ค. 65	สัมภาษณ์ 25 ม.ค. 65	ประกาศรายชื่อ ผู้ผ่านการคัดเลือก 7 ก.พ. 65	ยืนยันสิทธิ์ บนระบบ myTCAS 7 – 8 ก.พ. 65	สละสิทธิ์ บนระบบ myTCAS 9 ก.พ. 65	ประกาศรายชื่อ ผู้ยืนยันสิทธิ์ 11 ก.พ. 65
-----------------------------	---	------------------------	--	--	---	--

รอบที่ 2 | QUOTA

รับสมัคร 14 – 24 ก.พ. 65	ประกาศรายชื่อ ผู้ผ่านเกณฑ์ 27 เม.ย. 65	รายงานตัวออนไลน์ (เฉพาะโครงการ) 28 เม.ย. 65	ประกาศรายชื่อ ผู้ผ่านการคัดเลือก 4 พ.ค. 65	ยืนยันสิทธิ์ บนระบบ myTCAS 4 – 5 พ.ค. 65	สละสิทธิ์ บนระบบ myTCAS 6 พ.ค. 65	ประกาศรายชื่อ ผู้ยืนยันสิทธิ์ 9 พ.ค. 65
ทดสอบวิชาเฉพาะ 24 – 31 มี.ค. 65		สัมภาษณ์ 29 เม.ย. 65				

รอบที่ 3 | ADMISSION

รับสมัคร บนระบบ myTCAS 2 – 10 พ.ค. 65	ประกาศรายชื่อ ผู้ผ่านการคัดเลือก #1 18 พ.ค. 65	ยืนยันสิทธิ์ บนระบบ myTCAS #1 18 – 19 พ.ค. 65	ประกาศรายชื่อ ผู้ผ่านการคัดเลือก #2 24 พ.ค. 65	ยืนยันสิทธิ์ บนระบบ myTCAS #2 โดยอัตโนมัติ	ประกาศรายชื่อ ผู้ยืนยันสิทธิ์ 2 มิ.ย. 65
---	--	---	--	--	--

การรับสมัครและคัดเลือกนักเรียนเข้าศึกษาในหลักสูตร วิทยาศาสตร์บัณฑิต คณะวิทยาศาสตร์ ปีการศึกษา 2565

TCAS1: PORTFOLIO
รับ 943 คน

(13-23 ธ.ค. 64)

- โครงการพัฒนาและส่งเสริมผู้มีความสามารถพิเศษทางวิทยาศาสตร์และเทคโนโลยี (พสวท.)
- การรับนักเรียนวิทยาศาสตร์ด้วยวิธีพิเศษ (โอลิมปิกวิชาการ+ ห้องเรียนพิเศษ วิทยาศาสตร์)
- โครงการพัฒนาอัจฉริยภาพทางวิทยาศาสตร์สำหรับเด็กและเยาวชน

TCAS2 : QUOTA
รับ 25 คน

(14-24 ก.พ. 65)

- โครงการรับนักเรียนในสังกัดโรงเรียนสาธิตจุฬาฯ
- โครงการกีฬาชาติ
- โครงการจุฬาฯ ชนบท

**TCAS3:
ADMISSION**
รับ 379 คน

(2-10 พ.ค. 65)

การรับสมัครคัดเลือกนักเรียนเข้าศึกษาในจุฬาลงกรณ์มหาวิทยาลัยระดับปริญญาตรี

TCAS1 : PORTFOLIO



ทุน พวท.

- 1 เป็นนักเรียน ม.6
ปีการศึกษา 2564
- 2 นักเรียนทุน พวท.
นักเรียนในโครงการห้องเรียน พวท.
(สู่ความเป็นเลิศ)
ผ่านการอบรมค่ายโอลิมปิกวิชาการ
และสอน. ค่าย 2 ชั้นไป
- 3 **GPAX** ม.4 - ม.6 (ภาคต้น)
รวม 5 ภาคการศึกษา
ไม่ต่ำกว่า 3.00
- 4 **GPAX** กลุ่มสาระการเรียนรู้
คณิตศาสตร์และวิทยาศาสตร์
ม.4 - ม.6 (ภาคต้น)
รวม 5 ภาคการศึกษา
ไม่ต่ำกว่า 3.50

TCAS1 : PORTFOLIO

การรับนักเรียนวิทยาศาสตร์ด้วยวิธีพิเศษ

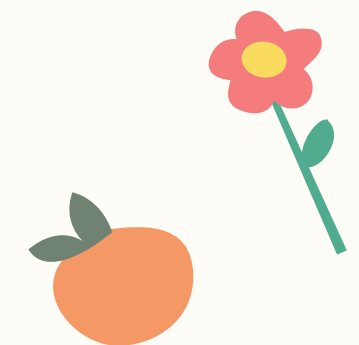
เป็นนักเรียน ม.6
ปีการศึกษา **2564**

GPAX

กลุ่มสาระการเรียนรู้คณิตศาสตร์และวิทยาศาสตร์
ม.4 - ม.6 (ภาคต้น) 5 ภาคการศึกษา
ไม่ต่ำกว่า 2.50

ผ่านการคัดเลือกสอบแข่งขัน

- คณิตศาสตร์และวิทยาศาสตร์โอลิมปิกแห่งประเทศไทย
- ค่ายโอลิมปิกวิชาการฯ
- นักเรียนโรงเรียนวิทยาศาสตร์ และโรงเรียนในโครงการห้องเรียนพิเศษวิทยาศาสตร์ (สสวท. สพช. และ วมว.)



TCAS1 : PORTFOLIO

ผ่านการคัดเลือกจาก สวทช.


- นักเรียนโครงการพัฒนาอัจฉริยภาพทางวิทยาศาสตร์สำหรับเด็กและเยาวชน
- ผ่านการแข่งขันโครงงานวิทยาศาสตร์ระดับชาติ โดยสมาคมวิทยาศาสตร์แห่งประเทศไทย
- เป็นผู้แทนประเทศไทยไปแข่งขันในงาน International Young Physicists' Tournament; IYPT โดย สวทช.

เพิ่มสะสมผลงาน (PORTFOLIO)

การเข้าร่วมกิจกรรมทางวิทยาศาสตร์
ผลงานทางวิทยาศาสตร์

โครงการพัฒนา
อัจฉริยภาพ
ทางวิทยาศาสตร์สำหรับเด็กและเยาวชน






TCAS2 : QUOTA

โครงการรับนักเรียนในสังกัดโรงเรียนสาธิต
จุฬาลงกรณ์มหาวิทยาลัย ฝ่ายมัธยม


ศึกษาชั้น ม.6 กลุ่มการเรียน
วิทยาศาสตร์-คณิตศาสตร์


GPAX ม.ปลาย ไม่ต่ำกว่า 2.50

GPAX ม.ปลาย
กลุ่มสาระ คณิตศาสตร์
และกลุ่มวิทยาศาสตร์
ไม่ต่ำกว่า 3.00



เกณฑ์ผ่านคะแนนสอบรวมทุกวิชา 30 %
GAT (รหัส 85) , PAT1 (รหัส71) , PAT2 (รหัส72)





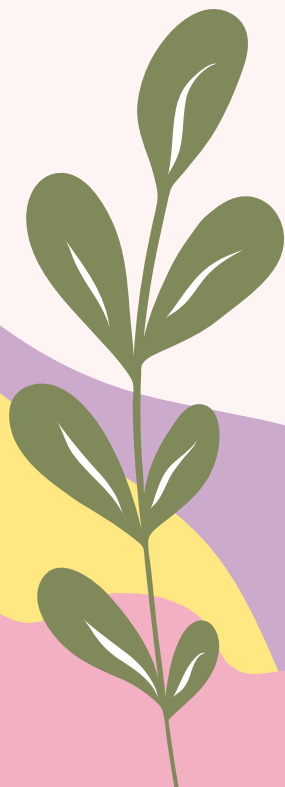

TCAS2 : QUOTA


โครงการรับนักเรียน
ผู้มีความสามารถดีเด่นทางกีฬา

GPAX ม.ปลาย ไม่ต่ำกว่า 2.50

GPAX ม.ปลาย
กลุ่มสาระ คณิตศาสตร์
และกลุ่มวิทยาศาสตร์
ไม่ต่ำกว่า 2.50

เกณฑ์ผ่านคะแนนสอบรวมทุกวิชา 30 %
GAT (รหส์ 85) , PAT1 (รหส์71) , PAT2 (รหส์71)





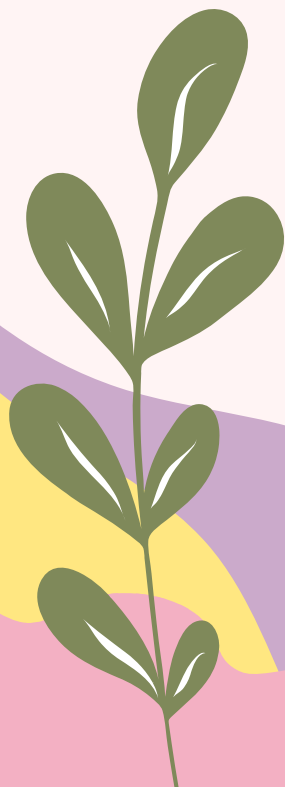

TCAS2 : QUOTA

โครงการจุฬา-ชนบท

GPAX ม.ปลาย ไม่ต่ำกว่า 2.50

GPAX ม.ปลาย
กลุ่มสาระ คณิตศาสตร์
และกลุ่มวิทยาศาสตร์
ไม่ต่ำกว่า 2.50

เกณฑ์ผ่านคะแนนสอบรวมทุกวิชา 30 %
GAT (รหส์ 85) , PAT1 (รหส์71) , PAT2 (รหส์71)



TCAS3 : ADMISSION

สำเร็จการศึกษา ม.6

- แผนการเรียนคณิตศาสตร์ – วิทยาศาสตร์
- ผ่านรายวิชากลุ่มสาระการเรียนรู้ทางด้านคณิตศาสตร์-วิทยาศาสตร์ ไม่น้อยกว่า 30 หน่วยกิต

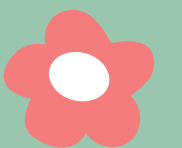
คะแนนสอบ

เฉลี่ยรวมไม่ต่ำกว่า ร้อยละ 30

- GAT (รหัส 85)
- PAT1 (รหัส 71)
- PAT2 (รหัส 72)

ค่าน้ำหนักคะแนน

- GAT = 20%
- PAT1 = 20%
- PAT2 = 60%



ทุนการศึกษา

สำหรับนิสิต ที่มีผลการเรียนดี



ทุนการศึกษานิสิตระดับปริญญาตรีผู้มีผลการเรียนดีเด่น สำหรับ
นิสิตผู้มีผลการเรียนเป็นที่ 1 ของสาขา และมีเกรดเฉลี่ยสะสม
ตั้งแต่ 3.5 ขึ้นไป (พิจารณาปีการศึกษาละ 1 ครั้ง)

ทุนการศึกษาสำหรับนิสิตในโครงการโอลิมปิกวิชาการ

ทุนการศึกษาสำหรับนิสิตในโครงการห้องเรียนพิเศษวิทยาศาสตร์ฯ

ทุนสนับสนุนการแลกเปลี่ยนนิสิตคณะวิทยาศาสตร์ จุฬาลงกรณ์
มหาวิทยาลัยต่างประเทศ

ทุน พสวท.

ทุนโปรแกรมเกียรตินิยม

ทุนอุดหนุนการศึกษากองทุนสมเด็จพระบรมโอรสาธิราช
เจ้าฟ้ามหาวชิราลงกรณ สยามมกุฎราชกุมาร

ทุนการศึกษา

สำหรับนิสิตขาดแคลน

ทุนการศึกษาของจุฬาลงกรณ์มหาวิทยาลัย/คณะวิทยาศาสตร์
เป็นทุนให้เปล่า ไม่มีข้อผูกพัน
(แต่ต้องชดใช้คืนถ้าเรียนไม่จบ ****กรณีลาออก หรือพ้นสถานภาพ****)

- ค่าเล่าเรียน
- ค่าใช้จ่ายส่วนตัว เพิ่มเติมสำหรับนิสิตที่ขาดแคลนมาก
(6,000/10,000/20,000 บาท/ปี)

ทุนสมาคมนิสิตเก่าคณะวิทยาศาสตร์
เป็นทุนค่าเล่าเรียน ตามจ่ายจริง ตลอด 4 ปีการศึกษา

ทุนชมรมผู้ปกครองและคณาจารย์คณะวิทยาศาสตร์
(เป็นทุนเพิ่มเติมกรณีทุนที่ได้ไม่เพียงพอ)

ทุนกู้ยืมของรัฐบาล (กยศ.)
เป็นทุนที่ต้องชดใช้คืน (ดอกเบี้ยต่ำ) หลังสำเร็จการศึกษาและมีงานทำ หาก
กู้มาแล้วขณะเรียนชั้นมัธยมศึกษา สามารถกู้ต่อเนื่องได้

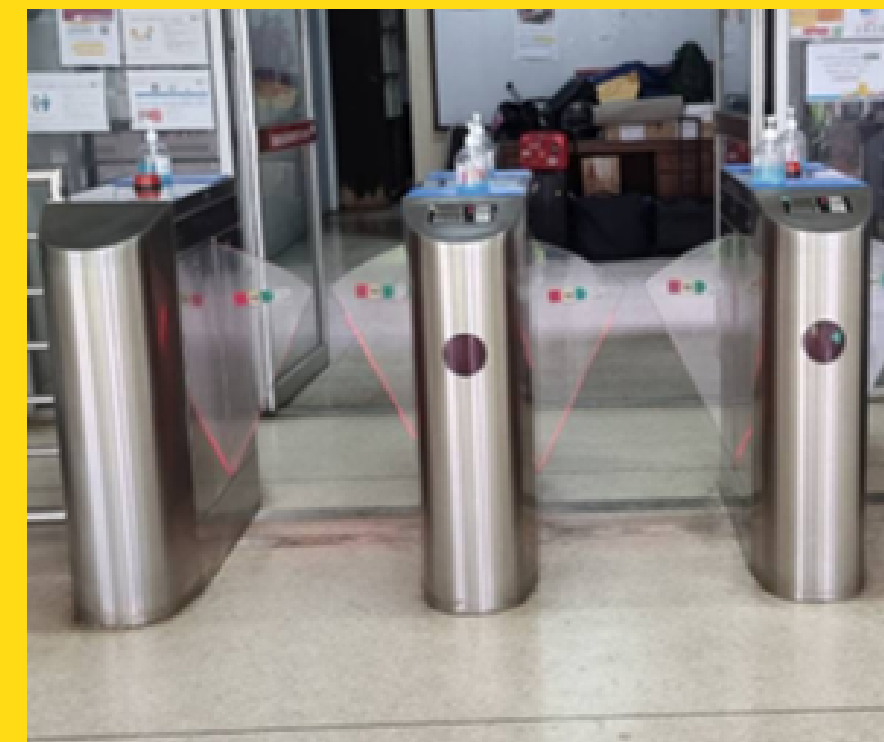
- ค่าเล่าเรียน
- ค่าใช้จ่ายส่วนตัว

โครงการจ้างนิสิตช่วยงาน

หอพัก และสิ่งอำนวยความสะดวก

หอพักนิสิต จุฬาลงกรณ์มหาวิทยาลัย

ความปลอดภัย ความสะดวกในการพักอาศัย การเดินทาง การทำกิจกรรมต่าง ๆ ของนิสิตจุฬาฯ ในระดับชั้นปริญญาตรีทั้งหญิงและชาย



CO-STUDYING SPACE

อาคารแถบ นีละนิรี
คณะวิทยาศาสตร์
จุฬาลงกรณ์มหาวิทยาลัย

บริการพื้นที่สำหรับนิสิตคณะวิทยาศาสตร์





เรียนจบวิทยาศาสตร์
มีงานทำแน่นอน

ศิษย์เก่าที่มีชื่อเสียงและ ประสบความสำเร็จ

ศาสตราจารย์ ดร.สุชนา ชวนิชย์
ภาควิชาวิทยาศาสตร์ทางทะเล

- ผู้เชี่ยวชาญด้านชีววิทยาทางทะเล นักวิทยาศาสตร์หญิงไทยคนแรกที่สำรวจทวีปแอนตาร์กติกา
- **ทีมนักวิจัยไทยจากมูลนิธิเทคโนโลยีสารสนเทศตามพระราชดำริ สมเด็จพระเทพรัตนราชสุดาฯ สยามบรมราชกุมารี เดินทางไปสำรวจขั้วโลกเหนือ เพื่อศึกษาปัญหาโลกร้อนและขยะในทะเล**
- รางวัลทุนวิจัย เพื่อสตรีในงานวิทยาศาสตร์ ครั้งที่ 6 สาขาวิทยาศาสตร์ชีวภาพ โดยบริษัท ลอรีอัล (ประเทศไทย) จำกัด ร่วมกับ สำนักเลขาธิการคณะกรรมการแห่งชาติ ว่าด้วยการศึกษาวิทยาศาสตร์ และวัฒนธรรมแห่งสหประชาชาติ



ศิษย์เก่าที่มีชื่อเสียงและ ประสบความสำเร็จ

ศาสตราจารย์ ดร.สมศักดิ์ ปัญหา
ภาควิชาชีววิทยา

เปิดตัว “หอยต้นไม้นิคมใหม่ของโลก”
สมเด็จพระเทพฯ พระราชทานชื่อ **“หอยบุษราคัม”**
เมื่อกเพิ่มมูลค่าสู่อุตสาหกรรมความงามได้



ศิษย์เก่าที่มีชื่อเสียงและ ประสบความสำเร็จ

ศาสตราจารย์ ดร.สนอง เอกสิทธิ์
ภาควิชาเคมี

บัณฑิต พสวท.

รองผู้อำนวยการ ด้านวัสดุนาโน

ศูนย์นวัตกรรมนาโนเทคโนโลยี จุฬาฯ

ผู้คิดค้นจุฬาสมาทเลนส์

ผู้พัฒนานวัตกรรมซิลเวอร์นาโน

ผู้คิดค้นอุปกรณ์สำหรับงานนิติวิทยาศาสตร์



ศิษย์เก่าที่มีชื่อเสียงและ ประสบความสำเร็จ

รองศาสตราจารย์ ดร.เจษฎา
เด่นดวงบริพันธ์
ภาควิชาชีววิทยา
นักสืบวิทยาศาสตร์



It's My Job to Do This
สื่อสารสังคมด้วยกระบวนการแบบ
วิทยาศาสตร์



ศิษย์เก่าที่มีชื่อเสียงและ ประสบความสำเร็จ

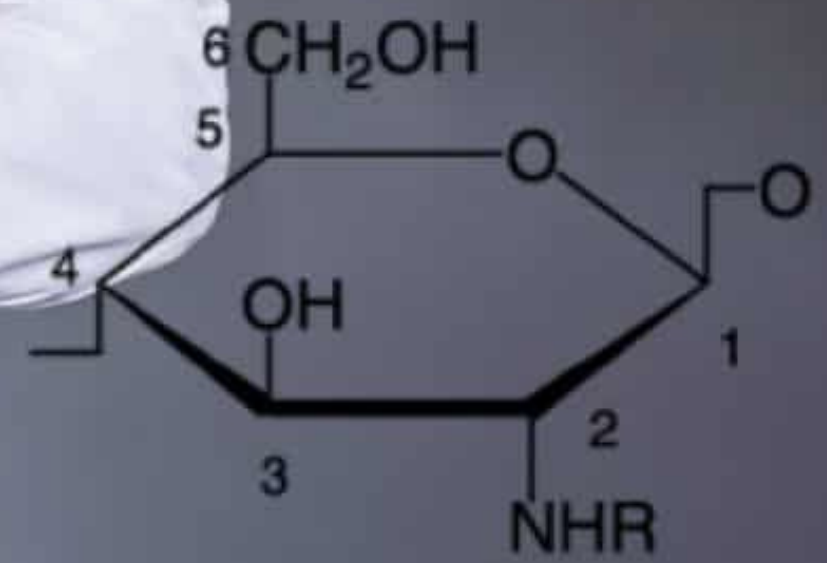
ผู้ช่วยศาสตราจารย์ ดร.รัฐ พิษญากร
ภาควิชาชีวเคมี

หัวหน้าศูนย์วัสดุชีวภาพ โคติน-โคโตซาน
สถาบันวิจัยโลหะและวัสดุ จุฬาลงกรณ์มหาวิทยาลัย

Dr.Rath Radiance Essence
ผิวแข็งแรง ลดสิว ลดฝ้า ชะลอวัย



รู้ไหมว่า แพทย์คือผู้รักษา
แต่นักชีวเคมีเป็นผู้คิดค้น



พศ.ดร. รัฐ พิษญากร

ศิษย์เก่าที่มีชื่อเสียงและ ประสบความสำเร็จ

ผู้ช่วยศาสตราจารย์ ดร.นรพัทธ์ ศรีมโนภาช
ภาควิชาฟิสิกส์

ทำวิจัยโครงการร่วมมือไทย-เชิร์น
ณ สถาบันนิวเคลียร์แห่งยุโรป (CERN)



เรียนวิทยาศาสตร์จบแล้ว...จะทำ(อาชีพ) อะไร?

เรียนจบ คณิตศาสตร์

- นักคณิตศาสตร์
- นักประกันภัยและประกันชีวิต
- ผู้อำนวยการศูนย์คอมพิวเตอร์
- นักออกแบบโปรแกรม
- นักลงทุน นักการเงิน และการธนาคาร
- ผู้ออกแบบตัวแบบทางคณิตศาสตร์
- อาจารย์สถาบัน / มหาวิทยาลัยทั่วประเทศ

เรียนจบ วิทยาการคอมพิวเตอร์

- นักวิเคราะห์และออกแบบระบบ
- ผู้บริหารฐานข้อมูล
- ผู้จัดการระบบเครือข่าย
- ผู้จัดการระบบสารสนเทศ
- นักพัฒนาซอฟต์แวร์ เว็บมาสเตอร์
- อาจารย์และนักวิจัย

เป็น
?

เรียนวิทยาศาสตร์จบแล้ว...จะทำ(อาชีพ) อะไร?

เรียนจบ เคมี

- หน่วยงานภาครัฐและเอกชน เช่น การวิจัยและพัฒนา การควบคุม/ตรวจสอบคุณภาพ การผลิต การตลาด การให้บริการเชิงเทคนิค
- ในองค์กรด้านอาหาร ยาและสมุนไพร เครื่องสำอางและน้ำหอม ปีโตรเลียม ปีโตรเคมี พลาสติก ยาง การทำน้ำสะอาด เทคโนโลยีสะอาด สิ่งแวดล้อม

เรียนจบ ชีววิทยา/สัตววิทยา

- เรียนต่อระดับบัณฑิตศึกษา ด้านวิชาชีพต่างๆ เช่น อาจารย์ นักวิจัย ครูวิทยาศาสตร์
- ธุรกิจทางสารเคมีชีวภาพ
- เทคโนโลยีชีวภาพ
- เครื่องมือวิทยาศาสตร์

เป็น
?

เรียนวิทยาศาสตร์จบแล้ว...จะทำ(อาชีพ) อะไร?

เรียนจบ ฟิสิกส์

ทำงานในหน่วยงานภาครัฐและเอกชน

เช่น

- นักนิเวศวิทยาศาสตร์
- นักวิจัย
- อุตสาหกรรมผลิตเครื่องมืออิเล็กทรอนิกส์
- อุตสาหกรรมผลิตอุปกรณ์คอมพิวเตอร์

เรียนจบ

พฤกษศาสตร์/พันธุศาสตร์

- นักวิจัย
- นักพันธุศาสตร์โมเลกุล
- นักวิชาการในองค์กรต่างๆ
ที่เกี่ยวข้อง เช่น องค์กรสวนพฤกษศาสตร์ กรมวิชาการเกษตร ศูนย์พันธุวิศวกรรมและเทคโนโลยีชีวภาพแห่งชาติ ซีพี บริษัทเพาะเลี้ยงเนื้อเยื่อ ไม้ดอกไม้ประดับ บริษัทจัดสวน บริษัทผลิตเมล็ดพันธุ์

เป็น
?

เรียนวิทยาศาสตร์จบแล้ว...จะทำ(อาชีพ) อะไร?

เรียนจบ เคมีวิศวกรรม

- วิศวกรเคมี
- วิศวกรกระบวนการในอุตสาหกรรมต่างๆ ได้แก่ อุตสาหกรรมปิโตรเลียม โรงกลั่นน้ำมัน อุตสาหกรรมปิโตรเคมี อุตสาหกรรมเคมีภัณฑ์ อุตสาหกรรมอาหารและเครื่องดื่ม นอกจากนี้ยังมีอุตสาหกรรมอื่นๆ เช่น น้ำตาล กระดาษ ยา วัสดุ ก่อสร้าง เป็นต้น

เรียนจบ ธรณีวิทยา

- ทำงานในหน่วยงานภาครัฐและเอกชน เช่น
- บริษัทน้ำมัน
 - บริษัทสำรวจแร่และถ่านหิน
 - บริษัทรับเหมาก่อสร้างโครงการขนาดใหญ่
 - บริษัทที่ปรึกษาด้านธรณีวิทยา
 - การไฟฟ้าฝ่ายผลิตแห่งประเทศไทย
 - กรมทรัพยากรธรณี
 - กรมน้ำบาดาล
 - กรมเชื้อเพลิง
 - อาจารย์มหาวิทยาลัยและนักวิจัย

เป็น
?

เรียนวิทยาศาสตร์จบแล้ว...จะทำ(อาชีพ) อะไร?

เรียนจบ วิทยาศาสตร์สิ่งแวดล้อม

- นักวิจัย
- อาจารย์นักวิทยาศาสตร์
- นักธุรกิจและนักบริหาร (เนื่องจากกฎหมายด้านสิ่งแวดล้อมในปัจจุบันได้กำหนดให้ผู้ประกอบการ บริษัท ห้างร้าน และโรงงานหลายประเภทต้องมีผู้เชี่ยวชาญด้านสิ่งแวดล้อมอย่างน้อย 1 คน ไว้คอยตรวจสอบและควบคุมคุณภาพสิ่งแวดล้อมของสถานประกอบการ)

เรียนจบ วิทยาศาสตร์ทางทะเล

- ทำงานได้ทั้งภายในหน่วยงานภาครัฐและภาคเอกชน
- ธุรกิจส่วนตัว เช่น นักสิ่งแวดล้อม นักอนุรักษ์ นักวิชาการ นักวิจัย นักการศึกษา (เป็นอีกอาชีพหนึ่งที่สะท้อนให้เห็นภาพความสำคัญของธรรมชาติและสิ่งแวดล้อมได้ คือ การเป็นนักข่าวสิ่งแวดล้อมที่มีพื้นฐานตรงจากสิ่งที่เรียน)

เป็น
?

เรียนวิทยาศาสตร์จบแล้ว...จะทำ(อาชีพ) อะไร?

เรียนจบ ชีวเคมี

- นักวิจัย
- นักนิติวิทยาศาสตร์
- นักวิทยาศาสตร์
- นักพัฒนา/ผู้เชี่ยวชาญเฉพาะด้านผลิตภัณฑ์วิทยาศาสตร์
- ฝ่ายการตลาด/ขายของบริษัทผู้ผลิตอาหาร เครื่องสำอาง ยา เวชภัณฑ์ และอุปกรณ์ทางวิทยาศาสตร์และการแพทย์
- ครูอาจารย์
- เจ้าของกิจการด้านเทคโนโลยีชีวภาพ

เรียนจบ วัสดุศาสตร์

- มีโอกาสได้งานสูง (อัตราการจ้างงานของบริษัท >80%)
- ตัวอย่างบริษัทเอกชนที่รับนิสิตเข้าทำงาน

เป็น
?

เรียนวิทยาศาสตร์จบแล้ว...จะทำ(อาชีพ) อะไร?

เรียนจบ

จุลชีววิทยา

- อาจารย์ในสถาบันการศึกษารัฐบาลและเอกชน
- นักวิจัย
- นักวิทยาศาสตร์
- หน่วยงานของรัฐและเอกชน ทั้งในและต่างประเทศ
- ทำงานในโรงงานอุตสาหกรรมต่างๆ เช่น อุตสาหกรรม อาหาร เครื่องดื่ม ยา เครื่องสำอาง และการเกษตร (ควบคุมคุณภาพ ประกันคุณภาพ วิจัยและพัฒนา)

เรียนจบ

เทคโนโลยีทางภาพและการพิมพ์

- ทำงานด้านอุตสาหกรรมการพิมพ์ กระดาษ หมึกพิมพ์ และเคมีที่เกี่ยวข้องของบริษัทขายเครื่องจักร อุปกรณ์ และวัสดุทางการพิมพ์
- ธุรกิจทางภาพ
- ธุรกิจออกแบบ โฆษณา สื่ออิเล็กทรอนิกส์
- ธุรกิจไอทีที่มีลติมีเดีย

เป็น
?

เรียนวิทยาศาสตร์จบแล้ว...จะทำ(อาชีพ) อะไร?

เรียนจบ เทคโนโลยีทางอาหาร

- ทำงานฝ่ายผลิต ควบคุมคุณภาพ พัฒนาผลิตภัณฑ์ฯลฯ ในอุตสาหกรรมอาหารและอุตสาหกรรมต่างๆ ที่เกี่ยวข้อง
- ทำงานในภาครัฐบาลและรัฐวิสาหกิจที่เกี่ยวข้องกับอุตสาหกรรมอาหาร เช่น กระทรวงสาธารณสุข สถาบันวิจัยวิทยาศาสตร์และเทคโนโลยีแห่งประเทศไทย กระทรวงอุตสาหกรรม

เป็น
?

ติดต่อสอบถาม

หน่วยบริการการศึกษา
งานวิชาการและกิจการนิสิต
คณะวิทยาศาสตร์
จุฬาลงกรณ์มหาวิทยาลัย
โทรศัพท์ 0-2218-5006-7
โทรสาร 0-2218-5053

งานวิชาการและกิจการนิสิต

www.acad.sc.chula.ac.th



www.facebook.com/acad.sc.cu



academic.sci.cu@gmail.com

คณะวิทยาศาสตร์

www.sc.chula.ac.th

โครงการรับตรง

www.admissions.chula.ac.th

Q & A

